

asustor

คู่มือการติดตั้ง

สินค้ารุ่น

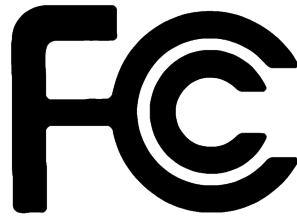
AS5202T/AS5304T

Ver.3.3.0118 (2019-1-18)

สารบัญ

| | |
|---|----|
| ข้อควรระวัง | 3 |
| ข้อควรระวังเพื่อความปลอดภัย | 4 |
| 1. อุปกรณ์ที่มากับสินค้า | 5 |
| 2. อุปกรณ์เสริม | 6 |
| 3. มือการติดตั้งฮาร์ดแวร์ | 7 |
| เครื่องมือที่จำเป็นในการติดตั้งฮาร์ดดิสก์ | 7 |
| การติดตั้งฮาร์ดดิสก์ | 7 |
| การยึดสายไฟ | 9 |
| การเชื่อมต่อและการเปิดเครื่อง NAS | 9 |
| การอัปเดตหน่วยความจำของระบบ | 10 |
| 4. คู่มือการติดตั้งซอฟต์แวร์ | 14 |
| การติดตั้ง Download Center | 14 |
| การติดตั้งเว็บ | 16 |
| การติดตั้งการใช้งานบนโทรศัพท์มือถือ | 17 |
| การติดตั้งการเชื่อมต่อโดยตรง | 19 |
| การปิดเครื่อง NAS | 19 |
| 5. ภาคผนวก | 21 |
| ตัวแสดงไฟ LED | 21 |
| แผงหลัง | 22 |
| การแก้ไขปัญหา | 23 |

ข้อควรระวัง



Federal Communications Commission Statement

This device complies with FCC Rules Part 15. Operation is subject to the following two conditions:

- ➔ This device may not cause harmful interference.
- ➔ This device must accept any interference received, including interference that may cause undesired operation.

This equipment has been tested and found to comply with the limits for a class A digital device, pursuant to Part 15 of the Federal Communications Commission (FCC) rules. These limits are designed to provide reasonable protection against harmful interference in a residential installation. This equipment generates, uses, and can radiate radio frequency energy and, if not installed and used in accordance with the instructions, may cause harmful interference to radio communications. However, there is no guarantee that interference will not occur in a particular installation. If this equipment does cause harmful interference to radio or television reception, which can be determined by turning the equipment off and on, the user is encouraged to try to correct the interference by one or more of the following measures:

- ➔ Reorient or relocate the receiving antenna.
- ➔ Increase the separation between the equipment and receiver.
- ➔ Connect the equipment into an outlet on a circuit different from that to which the receiver is connected.
- ➔ Consult the dealer or an experienced radio/TV technician for help.

Changes or modifications not expressly approved by the party responsible for compliance could void the user's authority to operate the equipment.

CE Mark Warning



CE marking for devices without wireless LAN/Bluetooth

The shipped version of this device complies with the requirements of the EEC directives 2004/108/EC "Electromagnetic compatibility" and IEC60950-1:2005 (2nd Edition)+A1:2009 "Information technology equipment-Safety".



The Adopted Trademarks HDMI, HDMI High-Definition Multimedia Interface, HDMI trade dress and the HDMI Logos are trademarks or registered trademarks of HDMI Licensing Administrator, Inc. in the United States and other countries.

ข้อควรระวังเพื่อความปลอดภัย

The following safety precautions will increase the life of the NAS. Follow all precautions and instructions.

Electrical Safety

Unplug this product from the power source before cleaning.

Use only the bundled power adapter. Using other power adapters may damage your device.

Ensure that you plug the power adapter to the correct power input rating. Check the label on the power adapter for the power rating.

Operation Safety

- ➔ DO NOT place this product in a location where it may get wet.
- ➔ Place this product on a flat and stable surface.
- ➔ Use this product in environments with an ambient temperature between 0°C and 40°C.
- ➔ DO NOT block the air vents on the case of this product. Always provide proper ventilation for this product.
- ➔ DO NOT insert any object or spill liquid into the air vents. If you encounter technical problems with this product, contact a qualified service technician or your retailer. DO NOT attempt to repair this product yourself.










DO NOT throw this product in municipal waste.

This product has been designed to enable proper reuse of parts and recycling. This symbol of the crossed out wheeled bin indicates that the product (electrical and electronic equipment) should not be placed in municipal waste. Check local regulations for disposal of electronic products.

1. อุปกรณ์ที่มาพร้อมกับสินค้า

สินค้ารุ่น: AS5202T, AS5304T

| ชื่อรุ่น |  AS5202T |  AS5304T |
|--|--|--|
|  สายไฟ | x1 | x1 |
|  อแดปเตอร์ | x1 | x1 |
|  สายเคเบิล RJ45 | x2 | x2 |
|  สกรูสำหรับฮาร์ดไดรฟ์ 2.5 นิ้ว | x8 | x16 |
|  คู่มือการติดตั้ง | x1 | x1 |

2. อุปกรณ์เสริม

สามารถซื้อสินค้าตามรายการข้างล่างนี้ได้จากร้านค้าอุปกรณ์เสริมของ ASUSTOR <http://shop.asustor.com>.

3. มือการติดตั้งฮาร์ดแวร์

ข้อมูลที่ถูกลบไว้ในฮาร์ดดิสก์ทั้งหมดจะถูกลบและไม่สามารถกู้คืนได้ โปรดสำรองข้อมูลที่สำคัญทั้งหมดก่อนที่จะทำการเริ่มต้นใช้งานระบบ

เครื่องมือที่จำเป็นในการติดตั้งฮาร์ดดิสก์

- ไขควงปากแฉก
- ฮาร์ดดิสก์ SATA ขนาด 2.5 หรือ 3.5 นิ้ว จำนวนอย่างน้อยหนึ่งลูก (สามารถตรวจสอบฮาร์ดดิสก์ที่สามารถทำงานร่วมกันได้ที่ <http://www.asustor.com/service/hd?id=hd>)

การติดตั้งฮาร์ดดิสก์

1. เปิดฝาด้านหน้าของตัวเครื่อง ตามภาพ

AS5202T



AS5304T



2. ดึงสลักออกมา จากนั้นค่อย ๆ ถึงถอดใส่ฮาร์ดดิสก์ออกมาจากช่องใส่ฮาร์ดดิสก์.

AS5202T



AS5304T



3. ใส่ฮาร์ดดิสก์เข้าไปในถาด.

- ✓ การติดตั้งฮาร์ดไดรฟ์ขนาด 3.5 นิ้ว โปรดถอดรางที่ยึดอยู่ทั้งสองข้างของถาดใส่ฮาร์ดไดรฟ์ออก วางฮาร์ดไดรฟ์ลงในถาด จากนั้นใส่รางกลับไปเหมือนเดิมเพื่อยึดฮาร์ดไดรฟ์ให้แน่น และปลอดภัย เมื่อเสร็จเรียบร้อยแล้ว ให้ใส่ถาดใส่ฮาร์ดไดรฟ์กลับเข้าไปในตัวเครื่อง NAS.

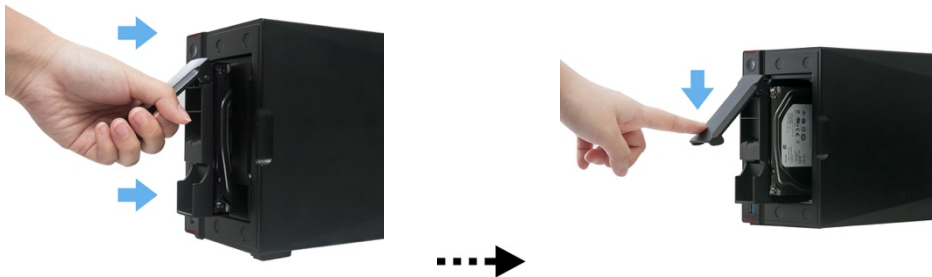


- ✓ การติดตั้งฮาร์ดไดรฟ์ขนาด 2.5 นิ้ว ถอดรางที่ยึดอยู่ทั้งสองข้างของถาดใส่ฮาร์ดไดรฟ์ออก จัดวางให้ฮาร์ดไดรฟ์อยู่ตรง 4 รู ที่มีสัญลักษณ์ 2.5" โดยให้ขั้วต่อ SATA หันออกข้างนอก จากนั้นจับไว้ให้แน่น แล้วคว่ำลงเพื่อยึดด้วยสกรู M3 ที่หามาในกล่องทั้ง 4 ตัว ตามภาพ.

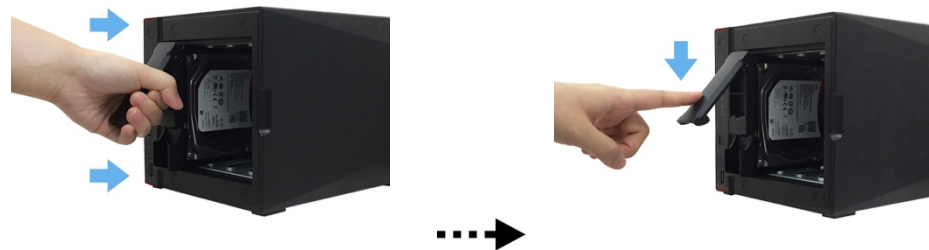


4. เลื่อนถาดใส่ฮาร์ดดิสก์เข้าไปในช่องใส่ฮาร์ดดิสก์ จับสลักดันเข้าไปจนสุด จากนั้นให้กดสลักลงเพื่อยึดให้แน่น สลักควรจะกดได้จนลงล็อค และได้ยินเสียง "คลิก" โปรดตรวจสอบให้แน่ใจว่าได้ใส่ถาดใส่ฮาร์ดดิสก์เข้าไปในเครื่อง NAS จนสุดก่อนจะกดสลักลง.

AS5202T



AS5304T



5. ใสฝาด้านหน้ากลับคืนไปที่เดิม.

AS5202T



AS5304T



การยึดสายไฟ

หมายเหตุ: หากคุณกังวลว่าสายไฟจะขาดเมื่อคุณทำการเคลื่อนย้ายตัวเครื่อง NAS คุณสามารถใช้ขั้วยึดสายไฟที่นำมาเพื่อยึดสายไฟให้เข้าที่ได้ ขั้นตอนการยึดสายไฟ สามารถดูขั้นตอนการติดตั้งได้ตามรูปภาพด้านล่างนี้.

AS5202T



AS5304T



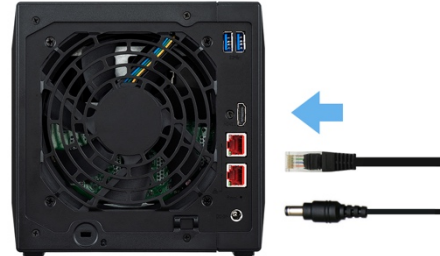
การเชื่อมต่อและการเปิดเครื่อง NAS

1. ต่อสายไฟเข้ากับตัวเครื่อง NAS และทำการเสียบปลั๊ก.

AS5202T



AS5304T



2. เชื่อมต่อ NAS กับเราเตอร์ของคุณด้วยสายเคเบิล Ethernet
3. กดปุ่มเปิดปิดที่ข้างหลังตัวเครื่องค้างไว้ 1-2 วินาที จนกว่าจะแสดงไฟ LED สีเหลือง เป็นการแสดงว่าเครื่อง NAS ถูกเปิดแล้ว ระหว่างที่เครื่อง NAS กำลังเปิดไฟ LED แสดงสถานะระบบสีเหลืองจะกระพริบ และไฟ LED สีเหลืองจะแสดงบนสถานะเครือข่าย.

AS5202T



AS5304T



4. ตัวเครื่อง NAS จะพร้อมเริ่มทำงานเมื่อไฟ LED สีเหลืองตรงสถานะระบบนั้นหยุดกระพริบ จากนั้นคุณจะได้ยินเสียง "บีบ" จากระบบเตือนตอนนี้ฮาร์ดแวร์จะถูกติดตั้งเสร็จแล้ว โปรดอ่านคู่มือการติดตั้งซอฟต์แวร์ต่อ เพื่อตั้งค่าระบบของคุณ.

การอัปเดตหน่วยความจำของระบบ

คำเตือน และ คำแนะนำ

อุปกรณ์รุ่น AS52 และ AS53 ทั้งหมด รองรับหน่วยความจำสูงสุด 8GB ก่อนที่จะใส่ หรือถอดหน่วยความจำออก โปรดอ่านคำเตือนให้ละเอียด

- เครื่อง NAS และหน่วยความจำของคุณใช้ส่วนประกอบที่มีความแม่นยำสูง และเทคโนโลยีในการเชื่อมต่ออิเล็กทรอนิกส์ เพื่อหลีกเลี่ยงการทำให้การรับประกันเป็นโมฆะในระหว่างระยะเวลาการรับประกันผลิตภัณฑ์ของคุณ เราขอแนะนำว่า:
 - ✓ หน่วยความจำสำหรับอุปกรณ์รุ่น AS52 และ AS53 สามารถซื้อได้จากตัวแทนจำหน่ายในพื้นที่ของคุณ หรือร้านค้าอุปกรณ์เสริมของ ASUSTOR (<http://shop.asustor.com>)
 - ✓ คุณไม่ควรติดตั้งหน่วยความจำด้วยตัวเอง หากคุณไม่คุ้นเคยกับการอัปเดตหน่วยความจำบนคอมพิวเตอร์
 - ✓ คุณไม่ควรสัมผัสขั้วต่อหรือเปิดฝาปิดช่องใส่หน่วยความจำ
- การใส่หรือถอดหน่วยความจำด้วยตัวเองอาจส่งผลให้เกิดอุบัติเหตุหรือการทำงานผิดพลาดของ NAS ที่เกิดจากการแตกของสล็อตและโมดูล หรือการเชื่อมต่อผิดพลาด ในกรณีนี้จะมีการเรียกเก็บค่าซ่อม
- ระวังอย่าให้มีความแหลมคมบนมือหรือนิ้วของโดนขอบโมดูลหน่วยความจำ ส่วนประกอบภายใน หรือแผงวงจรของ NAS ของคุณ
- ไม่รับประกันว่าโมดูลหน่วยความจำของ third party จะใช้งานได้กับ NAS ของคุณ
- ตรวจสอบให้แน่ใจว่าได้ปิด NAS และอุปกรณ์ต่อพ่วง และถอดอุปกรณ์ต่อพ่วงและสายเชื่อมต่อทั้งหมดออกก่อนที่จะเพิ่มหรือถอดโมดูลหน่วยความจำ
- เพื่อป้องกันความเสียหายจากไฟฟ้าสถิตย์ไปยังโมดูลหน่วยความจำ ให้ปฏิบัติตามคำแนะนำด้านล่าง:
 - ✓ ห้ามทำงานในสถานที่ที่เกิดไฟฟ้าสถิตย์ได้ง่าย เช่น บนพรม
 - ✓ ก่อนใส่หรือถอดโมดูลหน่วยความจำ ให้แตะวัตถุโลหะภายนอกอื่นที่ไม่ใช่ NAS เพื่อต่อสายดินและกำจัดไฟฟ้าสถิตย์ และห้ามสัมผัสชิ้นส่วนโลหะใดๆ ภายใน NAS
- อย่าใส่โมดูลหน่วยความจำเข้าไปในช่องเสียบโดยหันผิดทิศทาง อาจทำให้โมดูลหรือช่องเสียบเสียหาย หรือทำให้แผงวงจรเกิดไฟไหม้ได้
- ใช้ไขควงที่ตรงกับขนาดของสกรู
- ห้ามถอดหรือถอดสกรูที่ไม่ได้ระบุให้ถอดออก

ชิ้นส่วนและเครื่องมือที่จำเป็น

- ✓ ไขควงปากแฉก

การถอดฝาครอบ

1. ปิดเครื่อง NAS ด้วยการเลือก [Shut down] จากเมนูผู้ใช้ใน ADM

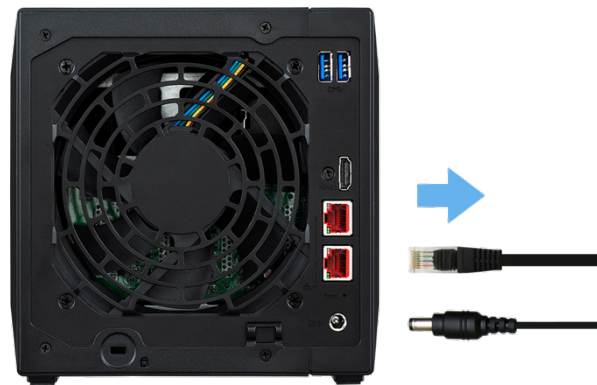


2. ถอดสายเคเบิลและสายไฟทั้งหมดที่เชื่อมต่อกับ NAS ออก

AS5202T



AS5304T



3. ใช้ไขควงปากแฉกถอดสกรูบนฝาหลังออกทั้งหมด ตามภาพ

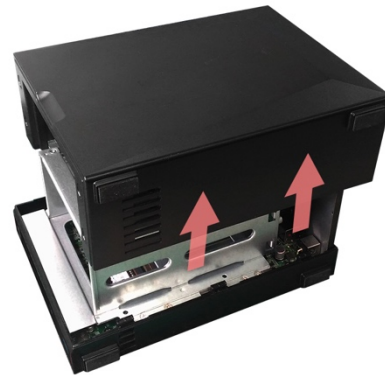
AS5202T

AS5304T



4. จับฝานอกทั้งสองด้านด้วยมือสองข้าง แล้วค่อย ๆ ดันออกมาอย่างเบามือ

AS5202T



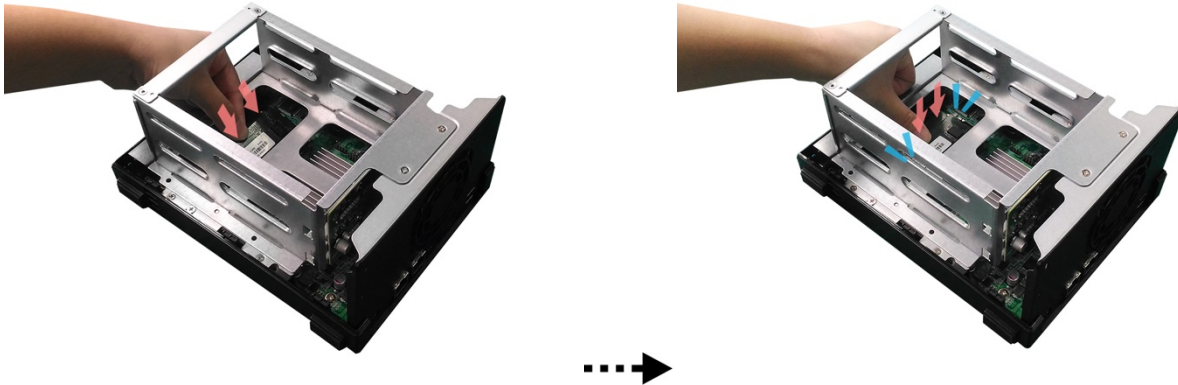
AS5304T



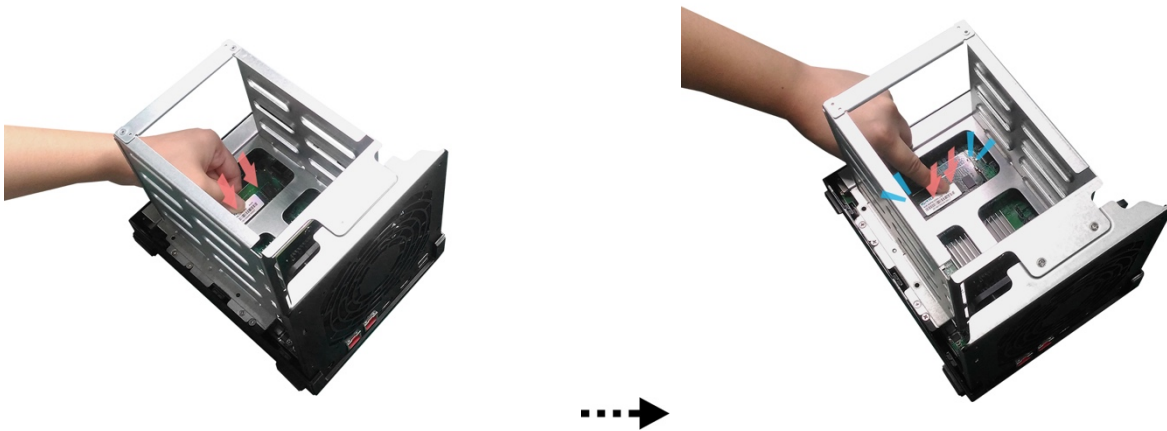
การติดตั้งหน่วยความจำ

เลื่อนโมดูลหน่วยความจำเข้าไปในช่องเสียบหมายเลข 1 (ตามภาพด้านล่าง) ตรวจสอบให้แน่ใจว่าเสียบขั้วต่อของโมดูลหน่วยความจำเข้าไปในช่องเสียบจนสุด ใช้สองนิ้วกดลงอย่างระมัดระวังบนโมดูลหน่วยความจำจนกระทั่งเข้าล็อก คุณจะได้ยินเสียง "คลิก"

AS5202T



AS5304T



การใส่ฝากลับคืน

1. ใส่ฝากลับไปยังที่เดิม จากนั้นใช้สกรูยึดให้แน่นเหมือนก่อนถอดออก
2. เชื่อมต่อสายเคเบิลและสายไฟเพื่อเปิดใช้งานเครื่อง NAS

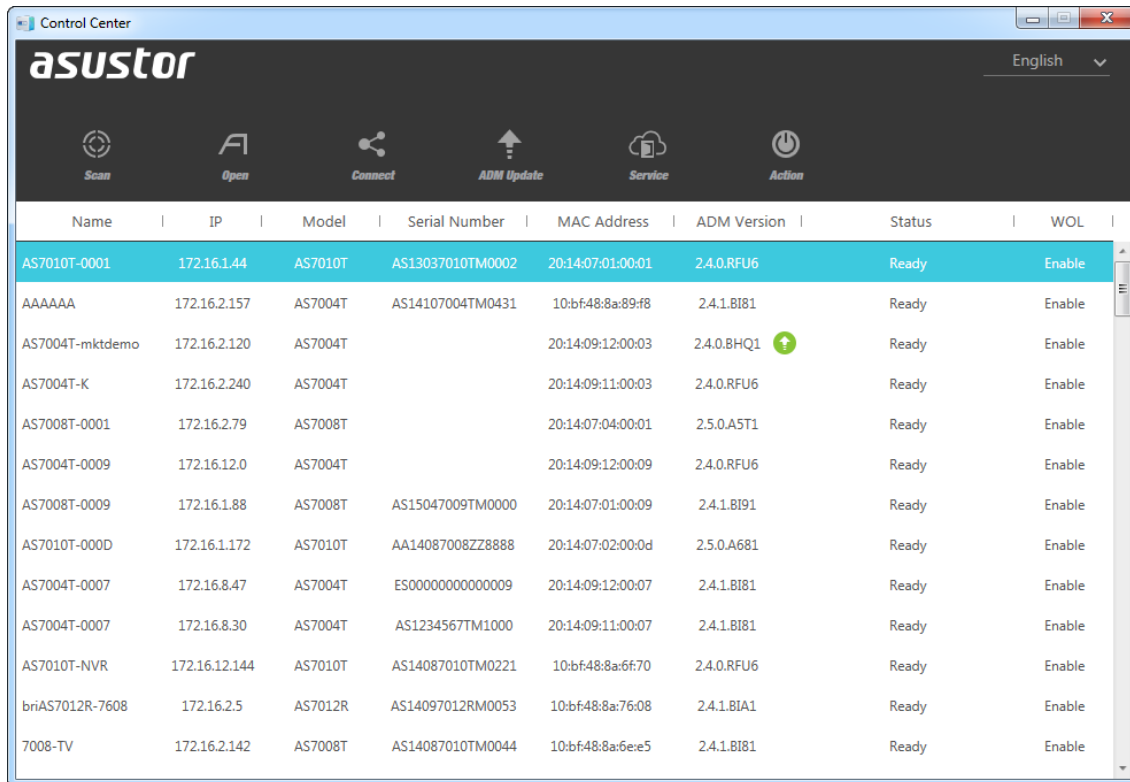
4. คู่มือการติดตั้งซอฟต์แวร์

มีทั้งหมด 4 วิธีในการติดตั้งซอฟต์แวร์ โปรดเลือกวิธีที่เหมาะสมกับคุณที่สุด คุณสามารถไปที่หน้าดาวน์โหลดในเว็บไซต์ของเรา <http://www.asustor.com/service/downloads> เพื่อดาวน์โหลดซอฟต์แวร์ล่าสุด.

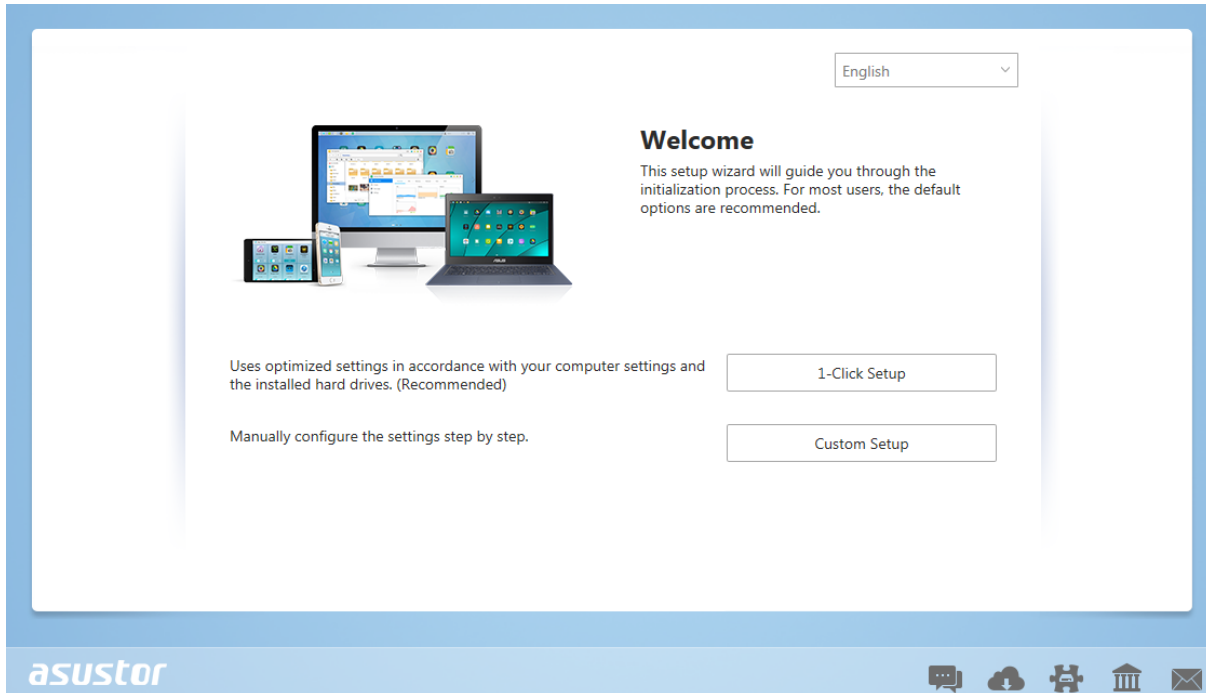
การติดตั้ง Download Center

ผู้ใช้ Windows

- หลังจากที่ติดตั้ง ASUSTOR Control Center จากนั้นโปรแกรมจะทำการค้นหาเครือข่ายที่เชื่อมต่อกับอุปกรณ์ NAS ของ ASUSTOR โดยอัตโนมัติ.



- เลือก NAS ของคุณจากรายการทั้งหมด จากนั้นทำตามขั้นตอนของการติดตั้ง wizard เพื่อกำหนดค่าให้เสร็จสิ้น.

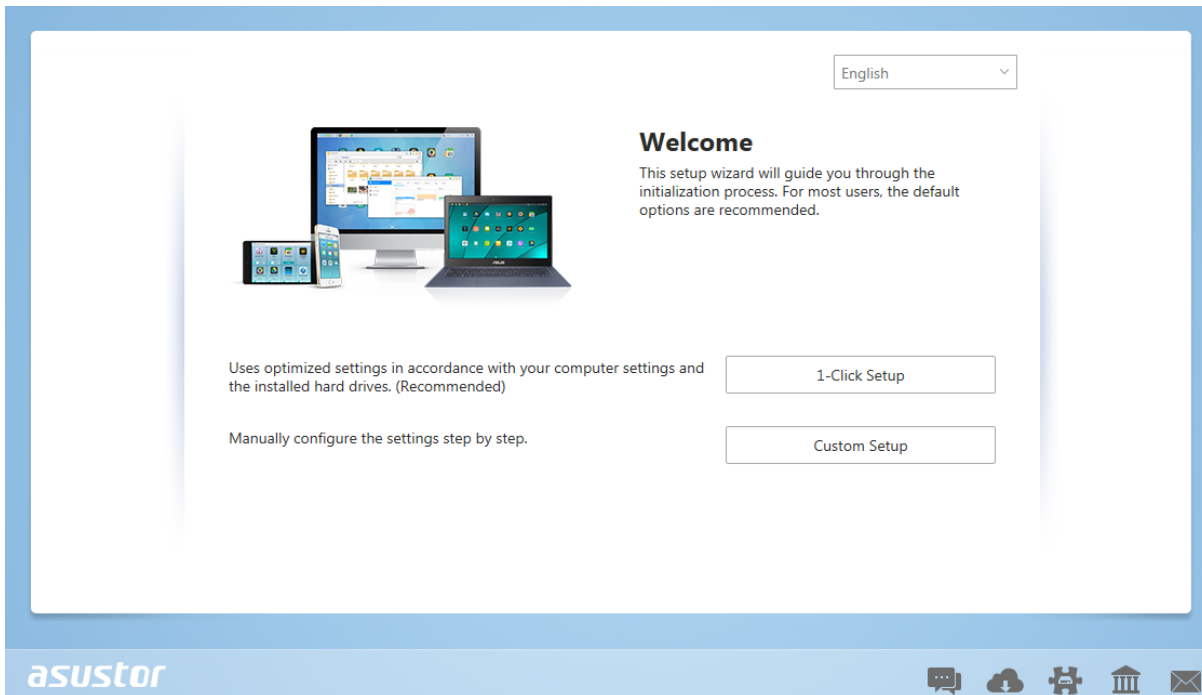


ผู้ใช้ MAC

- หลังจากที่ติดตั้ง ASUSTOR Control Center แล้ว โปรแกรมจะทำการค้นหาเครือข่ายที่เชื่อมต่อกับอุปกรณ์ NAS ของ ASUSTOR โดยอัตโนมัติ.

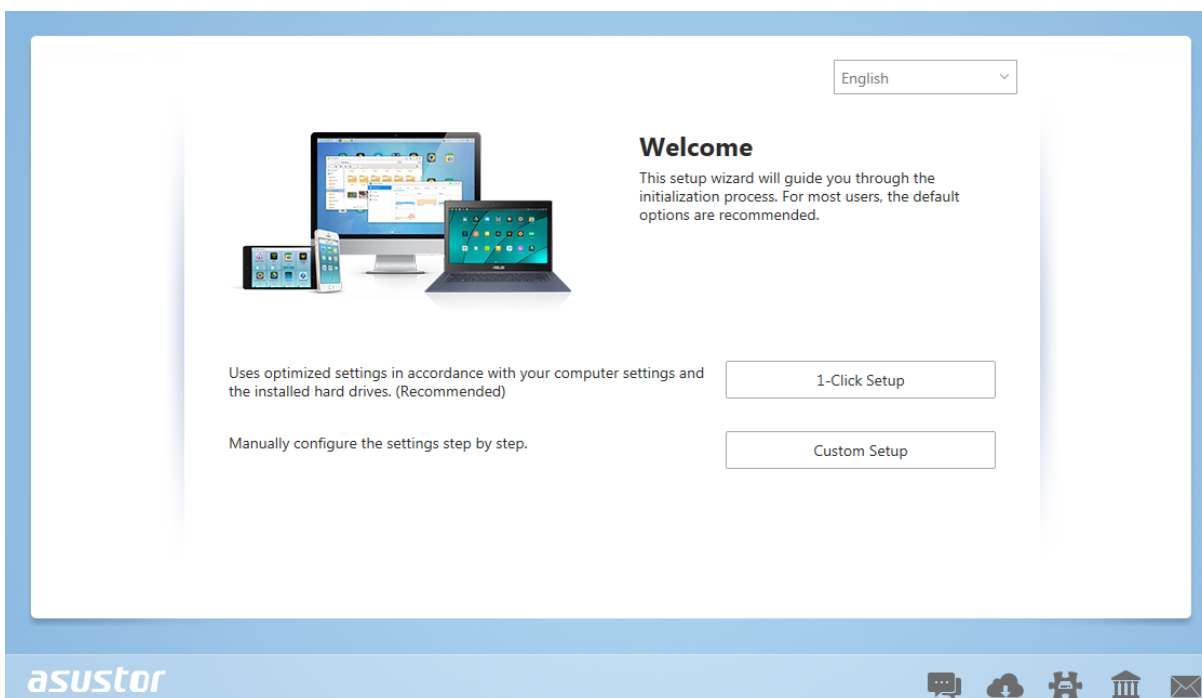
| Control Center | | | | | | | |
|----------------------|--------------|---------|------------------|-------------------|-------------|--------|-----|
| Name | IP Address | Model | Serial Number | MAC address | ADM Version | Status | WOL |
| GoblinNas | 172.16.6.21 | AS-604T | AT1403608MB0182 | 10:BF:48:8A:59:C0 | 3.0.0.B972 | Ready | -- |
| AS5110T-5129 | 172.16.2.92 | AS5110T | AS25015110TM0000 | 20:14:12:10:51:29 | 3.0.0.B971 | Ready | -- |
| AS6102T-EC3D | 172.16.1.84 | AS6102T | AS15076104TM0019 | 10:BF:48:8A:EC:3D | 3.0.0.B971 | Ready | -- |
| brAS7008T-7FC9 | 172.16.2.116 | AS7008T | AS14107010TM0189 | 10:BF:48:8A:7F:C9 | 3.0.0.B971 | Ready | -- |
| AS-302T-6726 | 172.16.1.185 | AS-302T | AT1301302MB0899 | 10:BF:48:8A:0D:E0 | 3.1.0.A951 | Ready | -- |
| Raymond-AS-604T-C... | 172.16.1.147 | AS-604T | AT1207608MB0103 | 10:BF:48:89:C5:1A | 3.1.0.A8S1 | Ready | -- |
| AS-604T-C42D | 172.16.1.109 | AS-604T | AT1207608MB0047 | 10:BF:48:89:C4:2D | 3.1.0.A8U2 | Ready | -- |
| NvrTest-AS6202T-1E99 | 172.16.2.221 | AS6202T | AS15106204TM0143 | 10:BF:48:8B:1E:99 | 3.0.0.R8N2 | Ready | -- |
| AS3104T-8781 | 172.16.1.222 | AS3202T | AS15093104TM0215 | 10:BF:48:8B:12:FA | 3.0.0.R8N2 | Ready | -- |
| AS-602T-2DC5 | 172.16.2.159 | AS-602T | AT1207602MB004A | 10:BF:48:8A:2D:C5 | 3.0.0.B6L3 | Ready | -- |

- เลือก NAS ของคุณจากรายการทั้งหมด จากนั้นทำตามขั้นตอนของการติดตั้ง wizard เพื่อกำหนดค่าให้เสร็จสิ้น.



การติดตั้งเว็บ

1. หากคุณรู้ IP address เครื่อง NAS ของคุณอยู่แล้ว คุณสามารถเปิดเว็บเบราว์เซอร์ จากนั้นกรอก IP address เครื่อง NAS ของคุณได้เลยเพื่อเริ่มใช้งาน (ตัวอย่าง: <http://192.168.1.168:8000>)
2. โปรดทำตามขั้นตอนในการติดตั้ง wizard เพื่อกำหนดค่าให้เสร็จสิ้น



การติดตั้งการใช้งานบนโทรศัพท์มือถือ

1. ค้นหาแอปพลิเคชัน "AiMaster" ใน Google Play หรือ App Store หรือจะสแกน QR code ที่อยู่ด้านล่างนี้ก็ได้ จากนั้นดาวน์โหลดและติดตั้งแอปพลิเคชันนั้นบนมือถือของคุณ

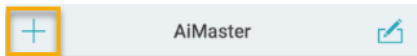
AiMaster สำหรับระบบ Android



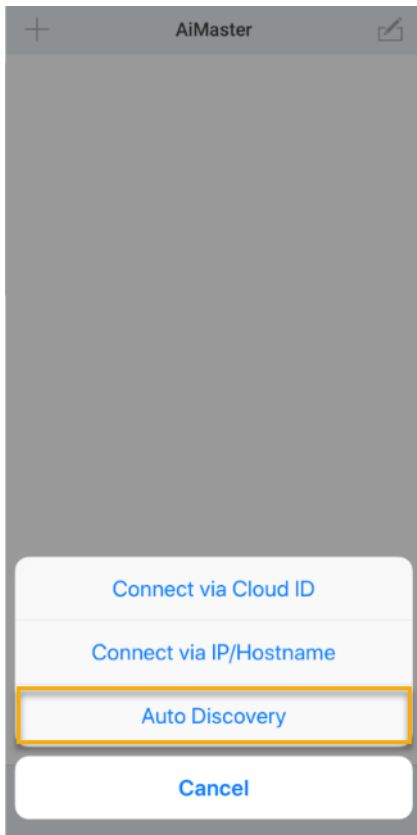
AiMaster สำหรับระบบ iOS



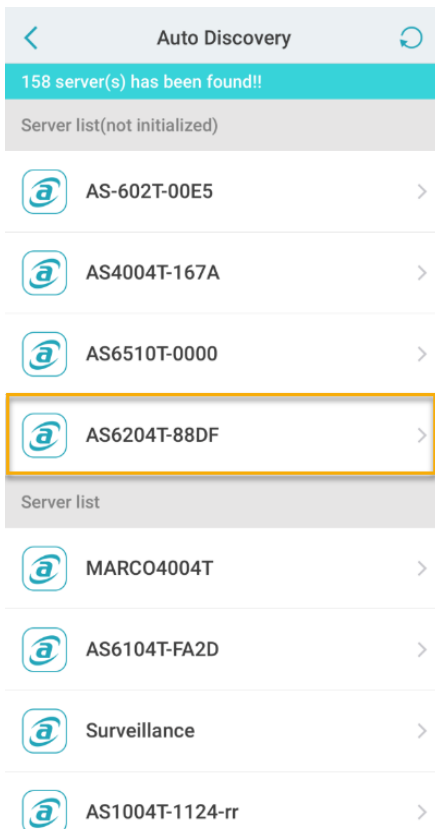
2. ตรวจสอบให้แน่ใจว่ามือถือของคุณได้ถูกเชื่อมต่อกับเครือข่ายท้องถิ่นเดียวกับที่ NAS ของคุณเชื่อมต่ออยู่
3. จากนั้นให้เปิดแอปพลิเคชัน AiMaster และเลือกที่สัญลักษณ์ [+] จากแถบเครื่องมือด้านบนของจอ



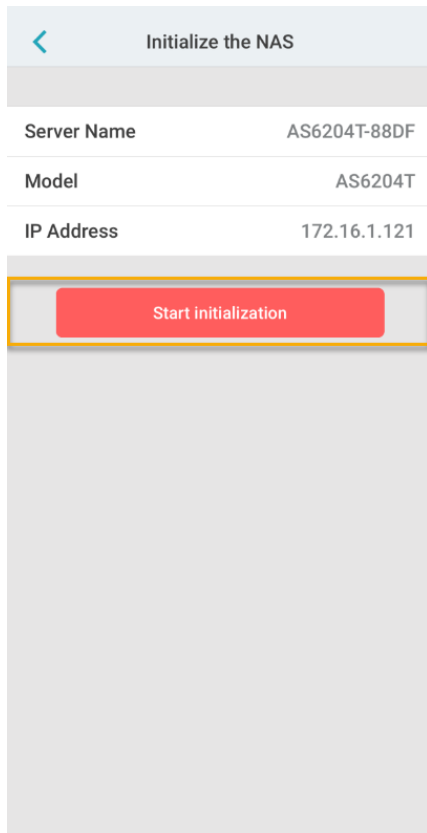
4. เลือก [Auto Discovery] เพื่อที่ AiMaster จะได้ค้นหาเครือข่ายท้องถิ่นของ NAS ของคุณ



5. เลือก NAS ของคุณจากรายชื่อที่ปรากฏ



6. เลือก **[Start Initialization]** เพื่อติดตั้ง จากนั้นทำตามคำแนะนำ และดำเนินการตั้งค่าให้เสร็จสิ้น

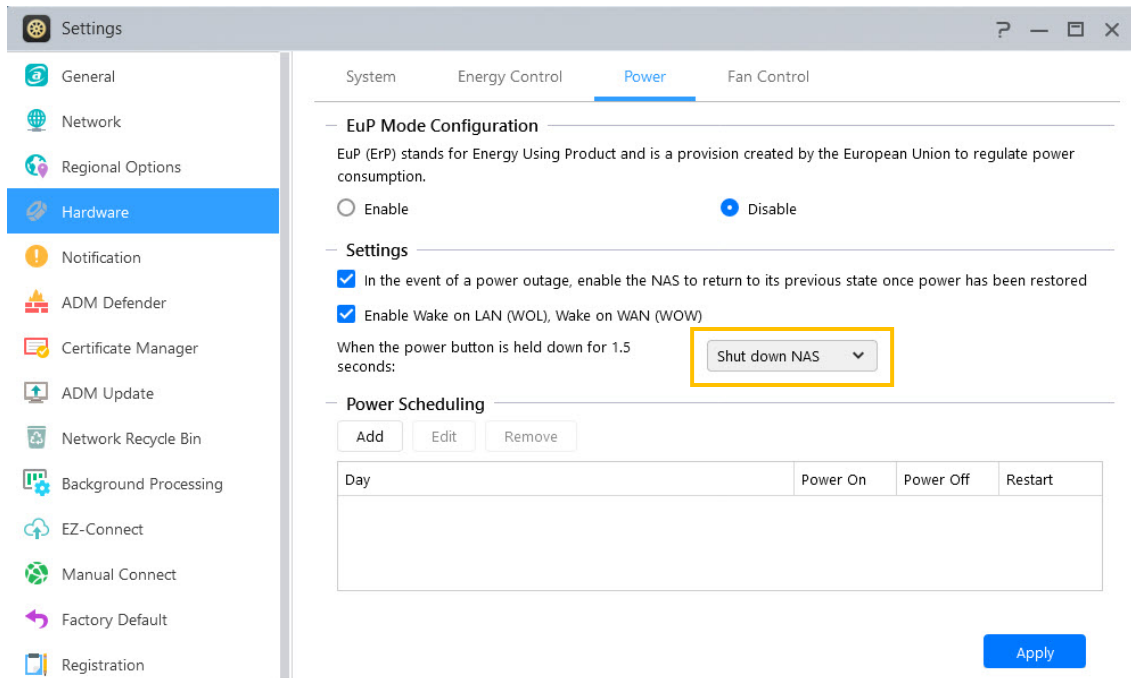


การติดตั้งการเชื่อมต่อโดยตรง

โปรดดูในส่วน [การแก้ไขปัญหา](#) เพื่อดูคำแนะนำในการกำหนดค่า

การปิดเครื่อง NAS

1. ยืนยันการตั้งค่าฟังก์ชันสำหรับปุ่มเปิดปิดที่ตั้งแสดงในภาพด้านล่าง เมื่อกดปุ่มเปิด/ปิดค้างไว้ 1.5 วินาที โดยคุณสามารถเลือกได้ว่าจะปิดเครื่อง NAS หรือให้ NAS เข้าสู่โหมดพักเครื่อง การตั้งค่านี้สามารถเข้าถึงได้โดยการเลือก: **[Settings] → [Hardware] → [Power] → [Settings]**.



- กดปุ่มเปิด/ปิดค้างไว้ 1.5 วินาที คุณจะได้ยินเสียง “บี๊บ” จากระบบเตือน จากนั้นปล่อยมือออก ตัวเครื่อง **NAS** จะถูกปิด หรือเข้าสู่โหมดพักเครื่องขึ้นอยู่กับที่คุณตั้งค่าไว้.

AS5202T

AS5304T



5. ภาคผนวก

ตัวแสดงไฟ LED



AS5202T

1. ไฟ LED แสดงสถานะเครื่อง
2. ไฟ LED แสดงสถานะระบบ
3. ไฟ LED แสดงสถานะเครือข่าย
4. USB ตัวแสดงไฟ LED
5. ไฟ LED แสดงสถานะฮาร์ดดิสก์



AS5304T

1. ไฟ LED แสดงสถานะเครื่อง
2. ไฟ LED แสดงสถานะระบบ
3. ไฟ LED แสดงสถานะเครือข่าย
4. USB ตัวแสดงไฟ LED
5. ไฟ LED แสดงสถานะฮาร์ดดิสก์

| สถานะไฟ LED | สี | รายละเอียด | สถานะ |
|--------------|-------|----------------------|--------------------------------|
| สถานะเครื่อง | ฟ้า | แสดง | เครื่องเปิดทำงาน |
| | | กระพริบ | เปิดเครื่องจากโหมดพักอ่อน (S3) |
| | ส้ม | แสดง | โหมดพักเครื่อง (S3) |
| | | กระพริบทุก 10 วินาที | โหมดกลางคืน |
| สถานะระบบ | เขียว | กระพริบ | กำลังเปิดเครื่อง |
| | | แสดง | ระบบพร้อมทำงาน |

| | | | |
|----------------|-------|---------|---|
| สถานะเครือข่าย | ฟ้า | แสดง | เชื่อมต่อเครือข่ายแล้ว |
| | ม่วง | แสดง | เชื่อมต่อเครือข่ายแล้ว |
| USB | เขียว | แสดง | อุปกรณ์ USB ที่เชื่อมต่อกับแผงด้านหน้าของ NAS พร้อมใช้งานแล้ว |
| | | กระพริบ | อยู่ระหว่างการเข้าถึงข้อมูล |
| สถานะระบบ | เขียว | แสดง | ฮาร์ดดิสก์พร้อมใช้งาน |
| | | กระพริบ | อยู่ระหว่างการเข้าถึงข้อมูล |
| | แดง | แสดง | พบความผิดปกติของฮาร์ดดิสก์ |

แผงหลัง



AS5202T

1. พอร์ต USB 3.2 Gen 1
2. HDMI Port
3. พอร์ตเครือข่าย
4. ปุ่มรีเซ็ต
5. DC Input
6. K-lock
7. พัดลมระบายความร้อน



AS5304T

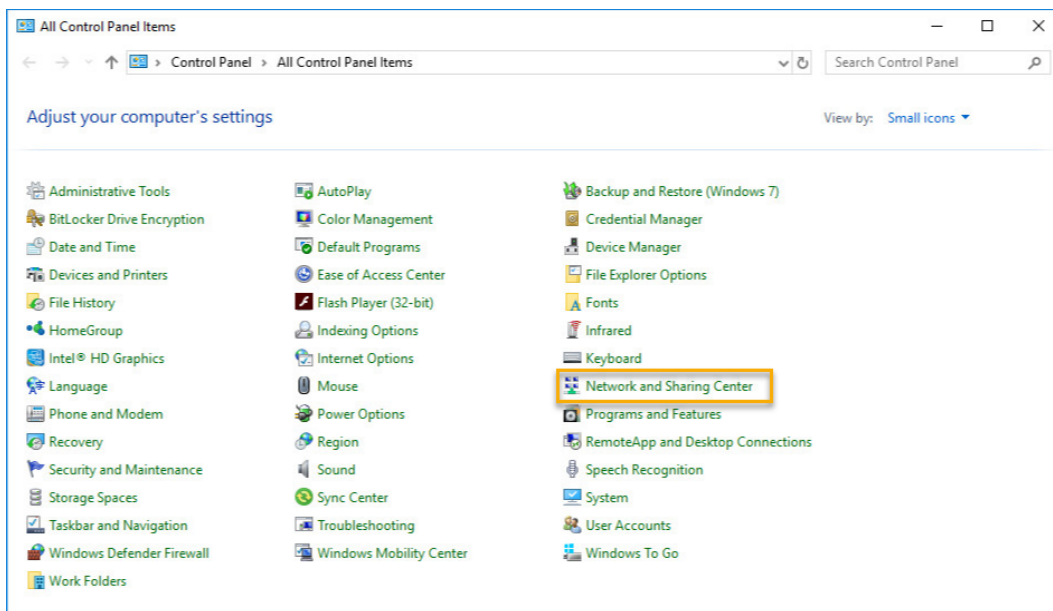
1. พอร์ต USB 3.2 Gen 1
2. HDMI Port
3. พอร์ตเครือข่าย
4. ปุ่มรีเซ็ต
5. DC Input
6. K-lock
7. พัดลมระบายความร้อน

การแก้ไขปัญหา

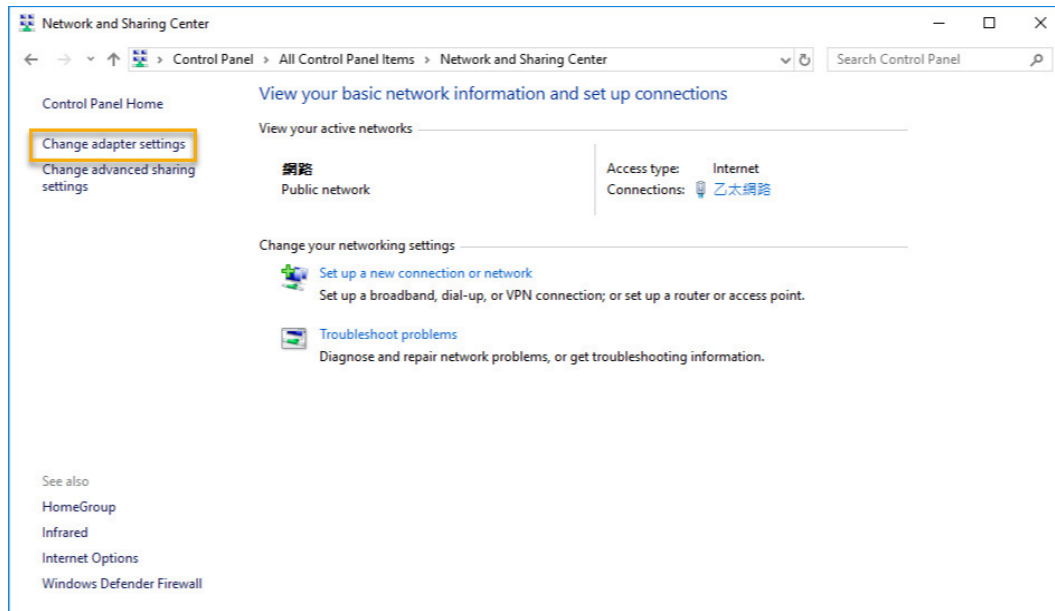
Q: ทำไมถึงไม่พบ ASUSTOR NAS ของฉันใน ASUSTOR Control Center?

A: หากคุณพบปัญหาในการค้นหา NAS ใน ASUSTOR Control Center โปรดทำตามขั้นตอนด้านล่างนี้

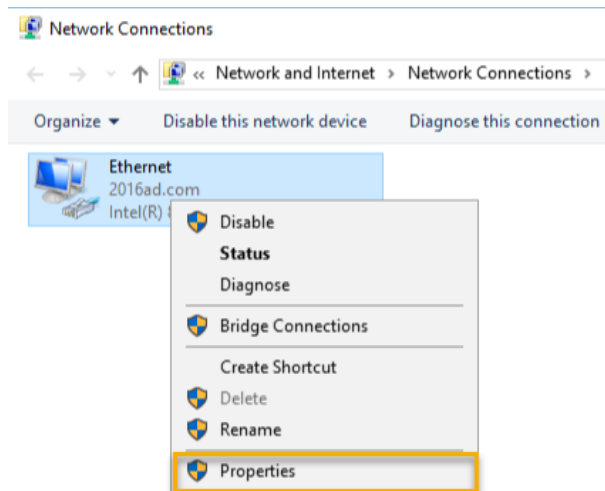
1. โปรดตรวจสอบการเชื่อมต่อเครือข่ายของคุณ:
 - ✓ ตรวจสอบให้แน่ใจว่าคอมพิวเตอร์ และเครื่อง NAS ของคุณใช้สัญญาณเครือข่ายเดียวกันอยู่
 - ✓ ตรวจสอบว่าไฟแสดงผล LED นั้นกระพริบ ถ้าไฟไม่กระพริบ ให้ลองใช้สายเคเบิล Ethernet ที่เชื่อมต่อกับพอร์ตเครือข่ายอื่นหรือลองเปลี่ยนสายเคเบิล Ethernet ดู
 2. โปรดปิด firewall ต่าง ๆ ที่กำลังใช้งานอยู่บนคอมพิวเตอร์ของคุณ จากนั้นลองค้นหาเครื่อง NAS ของคุณอีกครั้งด้วย ASUSTOR Control Center
 3. หากคุณยังไม่สามารถค้นหา NAS ของคุณได้ โปรดเชื่อมต่อเครื่อง NAS ของคุณด้วยสายเคเบิล RJ-45 และเปลี่ยนการตั้งค่าเลข IP คอมพิวเตอร์ของคุณ
- ✓ เลือก **[Start]** ➔ **[Control Panel]** ➔ **[Network and Sharing Center]**



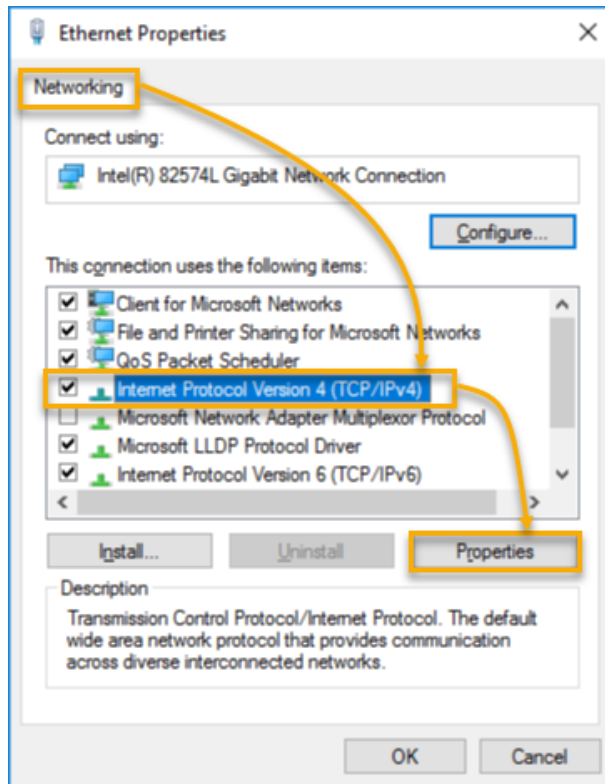
- ✓ คลิกเลือก **[Change adapter settings]** ในแถบด้านซ้ายมือ



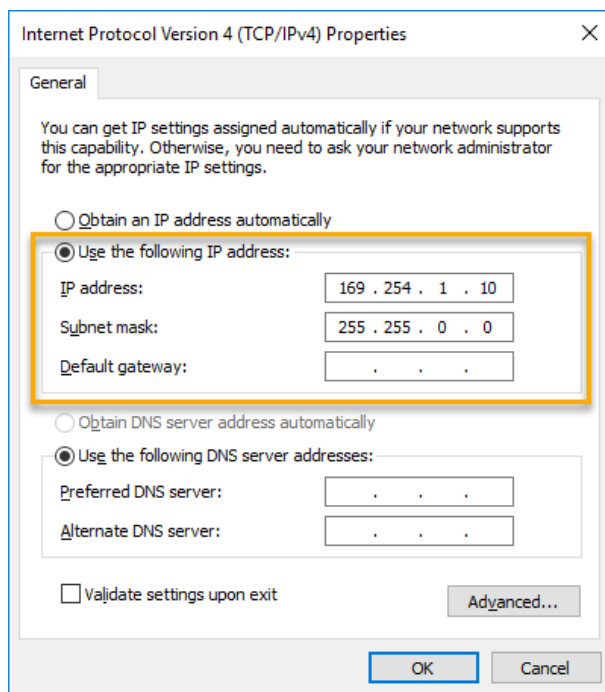
✓ คลิกขวาตรง **[Local Area Connection]** และเลือก **[Properties]**.



✓ ข้างใต้ **[Networking]** กดเลือกตรง **[Internet Protocol Version 4 (TCP/IPv4)]** จากนั้นเลือก **[Properties]**.



- ✓ ข้างใต้ [General] กดเลือกตรง [Use the following IP address] จากนั้นตั้งค่าตรง [IP address] ให้เป็น 169.254.1.1 และตรง [Subnet mask] ให้เป็น 255.255.0.0 จากนั้นเลือก [OK].



- ✓ เปิดโปรแกรม ASUSTOR Control Center ขึ้นมาเพื่อค้นหา NAS ของคุณ

ACC (ASUSTOR Control Center)

asustor English

Scan Open Connect ADM Update Service Action

| Name | IP | Model | Serial Number ▲ | MAC Address | ADM Version | Status | Enable |
|------------------|---------------|---------|------------------|-------------------|-------------|--------|--------|
| AS6208T-80F7 | 172.16.2.35 | AS6208T | AS16066210TM0007 | 10:bf:48:8b:80:f7 | 3.4.1.R7Q6 | Ready | |
| AS3202T-LEO | 172.16.9.116 | AS3202T | AS16073204TM0003 | 10:bf:48:9b:86:99 | 3.4.3.B9R1 | Ready | |
| AS6102T-87CE-MM | 172.16.2.24 | AS6102T | AS16076104TM0341 | 10:bf:48:8b:88:64 | 3.4.2.R932 | Ready | |
| AS6204T-88DF | 172.16.1.121 | AS6204T | AS16076204TM0144 | 10:bf:48:8b:88:df | 3.4.0.R7N3 | Ready | |
| AS6204R | 172.16.10.130 | AS6204R | AS16076212RM0006 | 10:bf:48:8b:8b:bf | 2.6.2.R6L2 | Ready | |
| Surveillance | 172.16.2.179 | AS6204R | AS16076212RM0009 | 10:bf:48:8b:8b:b8 | 2.7.3.RHQ3 | Ready | |
| AS-6212R-S | 172.16.10.31 | AS6212R | AS16076212RM0011 | 10:bf:48:8b:8b:9b | 3.5.0.A9G1 | Ready | |
| AS4004T-Jean | 172.16.1.62 | AS4004T | AS20180620TM0215 | 00:51:82:11:22:02 | 3.4.3.B9G1 | Ready | |
| AS5110T-5129-S | 172.16.2.77 | AS5110T | AS25015110TM0000 | 20:14:12:10:51:2b | 3.4.2.R932 | Ready | |
| AS7008T-00r01-ni | 172.16.2.10 | AS7008T | AS87654321TM3333 | 20:14:08:27:00:01 | 3.5.0.A9G1 | Ready | |
| AS6202T-AAA | 172.16.2.105 | AS6202T | ASUSTORRDETEST | 20:15:07:13:62:04 | 3.3.1.RIH2 | Ready | |
| AS-604T-vivian | 172.16.1.109 | AS-604T | AT1207608M80047 | 10:bf:48:89:c4:2e | 3.5.0.A9R1 | Ready | |
| AS-604T-C534 | 172.16.2.218 | AS-604T | AT1207608M800EA | 10:bf:48:89:c5:33 | 3.4.3.B9K1 | Ready | |

4. หากขั้นตอนดังกล่าวไม่สามารถแก้ปัญหาของคุณได้ โปรดติดต่อตัวแทนจำหน่ายสินค้า ASUSTOR ใกล้บ้าน หรือกรอกข้อมูลเพื่อแจ้งปัญหาของคุณให้กับฝ่ายสนับสนุนด้านเทคนิคของ ASUSTOR ทราบได้ที่ <http://support.asustor.com> และคุณยังสามารถเข้าไปหาข้อมูลเพิ่มเติมได้ที่ [ASUSTOR Knowledgebase](#)



SUPPORT.ASUSTOR.COM