

asustor

คู่มือการติดตั้ง

สินค้ารุ่น

AS6508T / AS6510T

Ver.3.4.0606(2019-6-6)

สารบัญ

ข้อควรระวัง.....	3
ข้อควรระวังเพื่อความปลอดภัย	5
1. อุปกรณ์ที่มาพร้อมกับสินค้า	6
2. อุปกรณ์เสริม	8
3. มือการติดตั้งฮาร์ดแวร์.....	9
เครื่องมือที่จำเป็นในการติดตั้งฮาร์ดดิสก์.....	9
การติดตั้งฮาร์ดดิสก์.....	9
การเชื่อมต่อและการเปิดเครื่อง NAS	12
การอัปเดตหน่วยความจำของระบบ.....	13
การติดตั้ง M.2 SSD	17
4. คู่มือการติดตั้งซอฟต์แวร์.....	21
การติดตั้ง Download Center	21
การติดตั้งเว็บ	23
การติดตั้งการใช้งานบนโทรศัพท์มือถือ	24
การติดตั้งการใช้งานหน้าจอ LCD.....	27
การติดตั้งการเชื่อมต่อโดยตรง	28
การปิดเครื่อง NAS	28
5. ภาคผนวก	29
ตัวแสดงไฟ LED.....	29
แผงหลัง.....	30
การทำงานของหน้าจอ LCD	30
การแก้ไขปัญหา	33

ข้อควรระวัง



Federal Communications Commission Statement

This device complies with FCC Rules Part 15. Operation is subject to the following two conditions:

- ➔ This device may not cause harmful interference.
- ➔ This device must accept any interference received, including interference that may cause undesired operation.

This equipment has been tested and found to comply with the limits for a class B digital device, pursuant to Part 15 of the Federal Communications Commission (FCC) rules. These limits are designed to provide reasonable protection against harmful interference in a residential installation. This equipment generates, uses, and can radiate radio frequency energy and, if not installed and used in accordance with the instructions, may cause harmful interference to radio communications. However, there is no guarantee that interference will not occur in a particular installation. If this equipment does cause harmful interference to radio or television reception, which can be determined by turning the equipment off and on, the user is encouraged to try to correct the interference by one or more of the following measures:

- ➔ Reorient or relocate the receiving antenna.
- ➔ Increase the separation between the equipment and receiver.
- ➔ Connect the equipment into an outlet on a circuit different from that to which the receiver is connected.
- ➔ Consult the dealer or an experienced radio/TV technician for help.

Changes or modifications not expressly approved by the party responsible for compliance could void the user's authority to operate the equipment.

CE Mark Warning



CE marking for devices without wireless LAN/Bluetooth

The shipped version of this device complies with the requirements of the EEC directives 2004/108/EC "Electromagnetic compatibility" and IEC60950-1:2005 (2nd Edition)+A1:2009 "Information technology equipment-Safety".

ข้อควรระวังเพื่อความปลอดภัย

The following safety precautions will increase the life of the NAS. Follow all precautions and instructions.

Electrical Safety

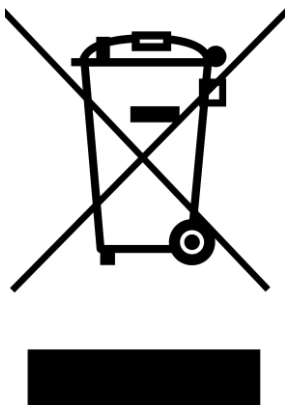
Unplug this product from the power source before cleaning.

Use only the bundled power adapter. Using other power adapters may damage your device.

Ensure that you plug the power adapter to the correct power input rating. Check the label on the power adapter for the power rating.

Operation Safety

- ➔ DO NOT place this product in a location where it may get wet.
- ➔ Place this product on a flat and stable surface.
- ➔ Use this product in environments with an ambient temperature between 0°C and 40°C.
- ➔ DO NOT block the air vents on the case of this product. Always provide proper ventilation for this product.
- ➔ DO NOT insert any object or spill liquid into the air vents. If you encounter technical problems with this product, contact a qualified service technician or your retailer. DO NOT attempt to repair this product yourself.










DO NOT throw this product in municipal waste.

This product has been designed to enable proper reuse of parts and recycling. This symbol of the crossed out wheeled bin indicates that the product (electrical and electronic equipment) should not be placed in municipal waste. Check local regulations for disposal of electronic products.

1. อุปกรณ์ที่มากับสินค้า

สินค้ารุ่น: AS6508T, AS6510T

ชื่อรุ่น	 AS6508T	 AS6510T
 สายไฟ	x1	x1
 สายเคเบิล RJ45	x2	x2
 สายเคเบิล 10 กิกะบิต	x2	x2
 สกรูมือ M.2	x2	x2
 สกรูสำหรับฮาร์ดไดรฟ์ 3.5 นิ้ว	x32	x40

 <p>สกรูสำหรับฮาร์ดไดรฟ์ 2.5 นิ้ว</p>	<p>x32</p>	<p>x40</p>
 <p>คู่มือการติดตั้ง</p>	<p>x1</p>	<p>x1</p>

2. อุปกรณ์เสริม

สามารถซื้อสินค้าตามรายการข้างล่างนี้ได้จากร้านค้าอุปกรณ์เสริมของ ASUSTOR <http://shop.asustor.com>.

3. มื้อการติดตั้งฮาร์ดแวร์

ข้อมูลที่ถูกเก็บไว้ในฮาร์ดดิสก์ทั้งหมดจะถูกลบและไม่สามารถกู้คืนได้
โปรดสำรองข้อมูลที่สำคัญทั้งหมดก่อนที่จะทำการเริ่มต้นใช้งานระบบ

เครื่องมือที่จำเป็นในการติดตั้งฮาร์ดดิสก์

- ไชคองปากแฉก
- ฮาร์ดดิสก์ SATA ขนาด 2.5 หรือ 3.5 นิ้ว จำนวนอย่างน้อยหนึ่งลูก
(สามารถตรวจสอบฮาร์ดดิสก์ที่สามารถทำงานร่วมกันได้ที่ <http://www.asustor.com/service/hd?id=hd>)

การติดตั้งฮาร์ดดิสก์

1. กดปุ่มที่ด้านล่างของถาดใส่ฮาร์ดดิสก์เพื่อปลดสลัก



2. ใช้มือจับตรงสลัก จากนั้นค่อยๆ ดึงถาดใส่ฮาร์ดดิสก์ออกมา



3. ใส่ฮาร์ดดิสก์เข้าไปในถาดใส่ฮาร์ดดิสก์

- ✓ ฮาร์ดดิสก์ขนาด 3.5 นิ้ว: วางฮาร์ดดิสก์ลงในถาดให้ตรงกับรูบนถาดทั้งสองข้าง ยึดฮาร์ดไดรฟ์ให้แน่นด้วยการใส่สกรูทั้ง 4 ตัว



- ✓ ฮาร์ดดิสก์ขนาด 2.5 นิ้ว: วางฮาร์ดดิสก์บนถาดที่มีขอบสีแดง (ตามภาพ) ตรวจสอบให้มั่นใจว่าฮาร์ดดิสก์อยู่ตรงกับรูข้างล่างถาดใส่ฮาร์ดดิสก์ จากนั้นยึดฮาร์ดไดรฟ์ให้แน่นด้วยการใส่สกรูทั้ง 4 ตัว



4. เลื่อนถาดใส่ฮาร์ดดิสก์เข้าไปในรางของช่องใส่ฮาร์ดดิสก์ จับสลักแล้วดันถาดใส่ฮาร์ดดิสก์เข้าไปจนสุด จากนั้นล็อกฮาร์ดถาดใส่ฮาร์ดดิสก์ด้วยการกดสลักลง สลักควรจะกดลงได้อย่างง่าย และแนบสนิท โดยเราจะได้ยินเสียง “คลิก”
โปรดตรวจสอบให้แน่ใจว่าถาดใส่ดิสก์ถูกดันเข้าไปในช่องใส่ดิสก์จนสุดก่อนที่จะกดสลักลง



5. เมื่อสลักแน่นแล้ว คุณสามารถยึดให้เข้าที่โดยใช้ตัวล็อกถาดดิสก์
ใช้ไขควงปากแบนหมุนตัวล็อกทวนเข็มนาฬิกาเพื่อล็อกกลไกสลัก หมุนล็อกตามเข็มนาฬิกาจะปลดล็อก



การเชื่อมต่อและการเปิดเครื่อง NAS

1. ต่อดสายไฟเข้ากับตัวเครื่อง NAS และทำการเสียบปลั๊ก.
2. เชื่อมต่อ NAS กับเราท์เตอร์ของคุณด้วยสายเคเบิล Ethernet



3. กดปุ่มเปิดปิดที่ข้างหลังตัวเครื่องค้างไว้ 1-2 วินาที จนกว่าจะแสดงไฟ LED สีเหลือง เป็นการแสดงว่าเครื่อง NAS ถูกเปิดแล้ว ระหว่างที่เครื่อง NAS กำลังเปิด ไฟ LED แสดงสถานะระบบสีเหลืองจะกระพริบ และไฟ LED สีเหลืองจะแสดงบนสถานะเครือข่าย.



4. ตัวเครื่อง NAS จะพร้อมเริ่มทำงานเมื่อไฟ LED สีเหลืองตรงสถานะระบบนั้นหยุดกระพริบ จากนั้นคุณสามารถได้ยินเสียง “บีบ” จากระบบเตือน ตอนนี้ฮาร์ดแวร์จะถูกติดตั้งเสร็จแล้ว โปรดอ่านคู่มือการติดตั้งซอฟต์แวร์ต่อ เพื่อตั้งค่าระบบของคุณ.

การอัปเดตหน่วยความจำของระบบ

คำเตือน และ คำแนะนำ

อุปกรณ์รุ่น AS6508T และ AS6510T ทั้งหมด รองรับหน่วยความจำสูงสุด 64GB ก่อนที่จะใส่ หรือถอดหน่วยความจำออก โปรดอ่านคำเตือนให้ละเอียด

- เครื่อง NAS และหน่วยความจำของคุณใช้ส่วนประกอบที่มีความแม่นยำสูง และเทคโนโลยีในการเชื่อมต่ออิเล็กทรอนิกส์ เพื่อหลีกเลี่ยงการทำให้การรับประกันเป็นโมฆะในระหว่างระยะเวลาการรับประกันผลิตภัณฑ์ของคุณ เราขอแนะนำว่า:
 - ✓ หน่วยความจำสำหรับอุปกรณ์รุ่น AS6508T และ AS6510T สามารถซื้อได้จากตัวแทนจำหน่ายในพื้นที่ของคุณ หรือร้านค้าอุปกรณ์เสริมของ ASUSTOR (<http://shop.asustor.com>)
 - ✓ คุณไม่ควรติดตั้งหน่วยความจำด้วยตัวเอง หาก你不คุ้นเคยกับการอัปเดตหน่วยความจำบนคอมพิวเตอร์
 - ✓ คุณไม่ควรสัมผัสขั้วต่อหรือเปิดฝาปิดช่องใส่หน่วยความจำ
- การใส่หรือถอดหน่วยความจำด้วยตัวเองอาจส่งผลให้เกิดอุบัติเหตุหรือการทำงานผิดพลาดของ NAS ที่เกิดจากการแตกของสล็อตและโมดูล หรือการเชื่อมต่อผิดพลาด ในกรณีนี้จะมีการเรียกเก็บค่าซ่อม
- ระวังอย่าให้มีความแหลมคมบนมือหรือนิ้วของโดนขอบโมดูลหน่วยความจำ ส่วนประกอบภายใน หรือแผงวงจรของ NAS ของคุณ
- ไม่รับประกันว่าโมดูลหน่วยความจำของ third party จะใช้งานได้กับ NAS ของคุณ
- ตรวจสอบให้แน่ใจว่าได้ปิด NAS และอุปกรณ์ต่อพ่วง และถอดอุปกรณ์ต่อพ่วงและสายเชื่อมต่อทั้งหมดออกก่อนที่จะเพิ่มหรือถอดโมดูลหน่วยความจำ
- เพื่อป้องกันความเสียหายจากไฟฟ้าสถิตย์ไปยังโมดูลหน่วยความจำ ให้ปฏิบัติตามคำแนะนำด้านล่าง:
 - ✓ ห้ามทำงานในสถานที่ที่เกิดไฟฟ้าสถิตย์ได้ง่าย เช่น บนพรม

- ✓ ก่อนใส่หรือถอดโมดูลหน่วยความจำ ให้แตะวัตถุโลหะภายนอกอื่นที่ไม่ใช่ NAS เพื่อต่อสายดินและกำจัดไฟฟ้าสถิต และห้ามสัมผัสชิ้นส่วนโลหะใดๆ ภายใน NAS
- อย่าใส่โมดูลหน่วยความจำเข้าไปในช่องเสียบโดยหันผิดทิศทาง อาจทำให้โมดูลหรือช่องเสียบเสียหายหรือทำให้แผงวงจรเกิดไฟไหม้ได้
- ใช้ไขควงที่ตรงกับขนาดของสกรู
- ห้ามถอดหรือถอดสกรูที่ไม่ได้ระบุให้ถอดออก

ชิ้นส่วนและเครื่องมือที่จำเป็น

- ✓ ไขควงปากแฉก

การถอดฝาครอบ

1. ปิดเครื่อง NAS ด้วยการเลือก [Shut down] จากเมนูผู้ใช้ใน ADM



2. ถอดสายเคเบิลและสายไฟทั้งหมดที่เชื่อมต่อกับ NAS ออก



3. ใช้ไขควงปากแฉกถอดสกรูบนฝาหลังออกทั้งหมด ตามภาพ

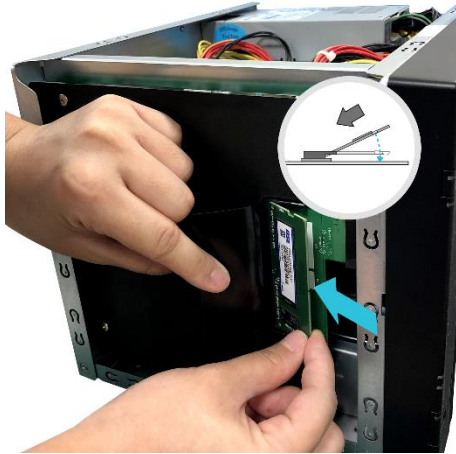


4. จับฝานอกทั้งสองด้านด้วยมือสองข้าง แล้วค่อย ๆ ดันออกมาอย่างเบามือ.

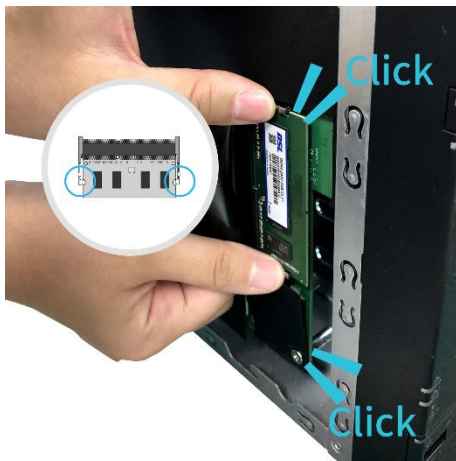


การติดตั้งหน่วยความจำ

1. เมื่อเปิด NAS จะพบสล็อต RAM บนเมนบอร์ดทางด้านซ้ายมือของ NAS ใส่ DIMM ลงในช่องว่างที่มุม 45° แล้วจัดแนวรอยบากของ RAM และช่องเสียบ



2. ค่อยๆ ดัน DIMM ลงจนสลักทั้งสองเข้าที่ RAM ควรแนบพอดีกับเมนบอร์ด



หมายเหตุ: เมื่อติดตั้ง RAM ใหม่ ASUSTOR NAS ของคุณจะทำการตรวจสอบหน่วยความจำเมื่อเริ่มต้นกระบวนการนี้เกิดขึ้นเพียงครั้งเดียวและอาจใช้เวลาถึง 10 นาทีจึงจะเสร็จสมบูรณ์

การใส่ฝากลับคืน

1. ใส่ฝากลับไปยังที่เดิม จากนั้นใช้สกรูยึดให้แน่นเหมือนก่อนถอดออก



2. เชื่อมต่อสายเคเบิลและสายไฟเพื่อเปิดใช้งานเครื่อง NAS



การติดตั้ง M.2 SSD

ชิ้นส่วนและเครื่องมือที่จำเป็น

- ✓ ไขควงปากแฉก

การถอดฝากรอบ

1. ปิดเครื่อง NAS ด้วยการเลือก [Shut down] จากเมนูผู้ใช้ใน ADM



ถอดสายเคเบิล สายไฟ และอุปกรณ์ทั้งหมดที่เชื่อมต่อกับ NAS ทั้งหมดออก



2. ถอดสายเคเบิลและสายไฟทั้งหมดที่เชื่อมต่อกับ NAS ออก.



3. ใช้ไขควงปากแฉกถอดสกรูบนฝาหลังออกทั้งหมด ตามภาพ

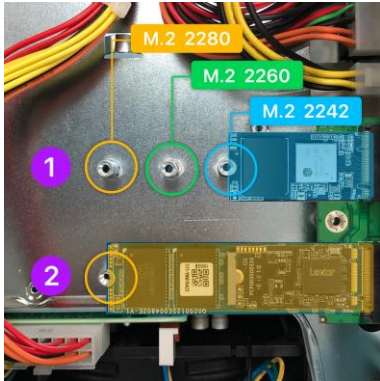


ข้อควรระวังในการติดตั้ง M.2

1. AS6508T และ AS6510T มีสล็อต M.2 SSD สองช่อง เพื่อให้การทำงานเข้ากันมีประสิทธิภาพสูงสุด [คลิกที่นี่](#) เพื่อดูรายการ M.2 SSD ที่เข้ากันได้
2. หากติดตั้งสองไดรฟ์ ASUSTOR ขอแนะนำให้ใช้รุ่นเดียวกันเพื่อประสิทธิภาพสูงสุด

- อย่าใช้ PCIe NVMe และ SATA AHCI SSD รวมกันในสล็อต M.2 เนื่องจาก NAS ของคุณจะไม่ทำงานเมื่อติดตั้งไดรฟ์ทั้งสองประเภท

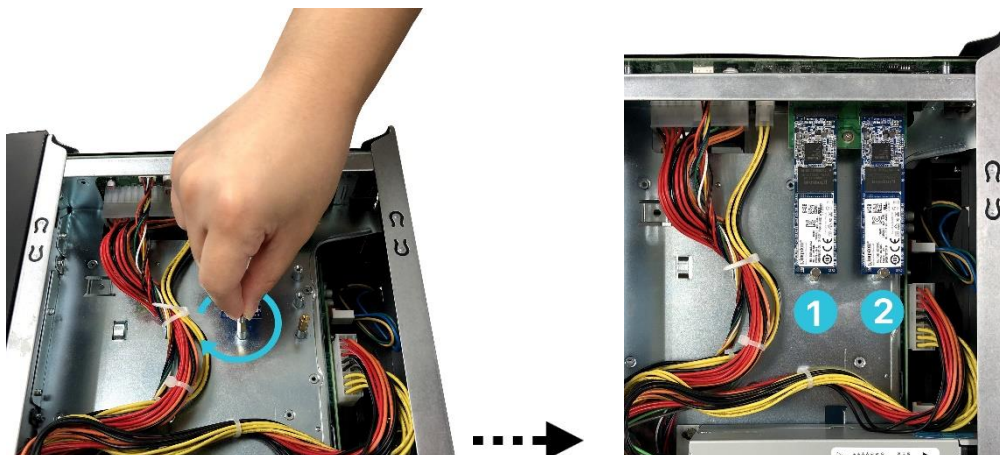
การติดตั้งไดรฟ์ M.2



- ใส่ไดรฟ์ M.2 ที่มุม 45° แล้วค่อยๆ ดันเข้าไปในช่องเสียบ



- จัดวางเพื่อให้ตรงกับความยาวของ SSD จากนั้นค่อยๆ ดันไดรฟ์ลงตามลูกศรดังในภาพ เพื่อให้ตรงกับตำแหน่งในการจัดวาง ยึดไดรฟ์ให้แน่นด้วยสกรูหมุนด้วยมือที่แถมมาให้ ทำตามขั้นตอนอีกครั้งในการติดตั้งไดรฟ์ที่สอง



การใส่ฟลากลับคืน

1. ใส่ฝาครอบกลับเข้าที่และขันสกรูสามตัวที่ถอดออกก่อนหน้านี้ให้แน่น



2. เชื่อมต่อสายเคเบิลทั้งหมด รวมทั้งสายไฟอีกครั้ง จากนั้นเปิดเครื่อง NAS



4. คู่มือการติดตั้งซอฟต์แวร์

มีทั้งหมด 4 วิธีในการติดตั้งซอฟต์แวร์ โปรดเลือกวิธีที่เหมาะสมกับคุณที่สุด

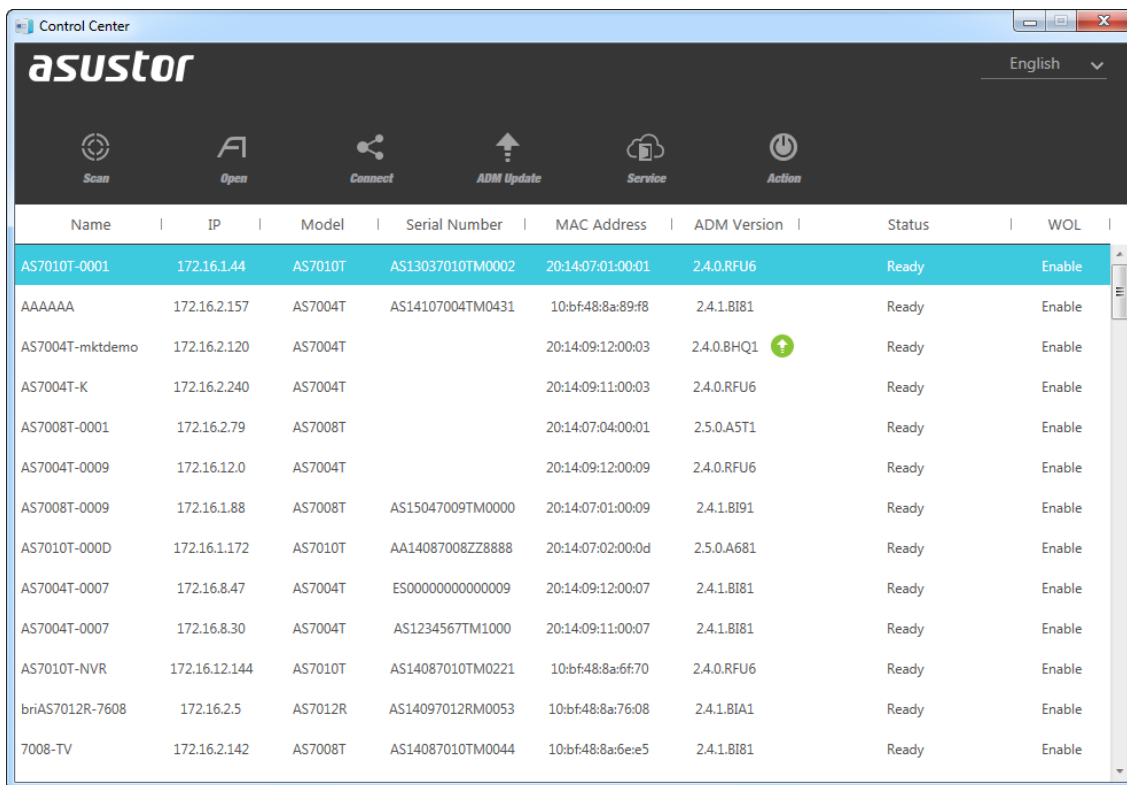
คุณสามารถไปที่หน้าดาวน์โหลดในเว็บไซต์ของเรา <http://www.asustor.com/service/downloads>

เพื่อดาวน์โหลดซอฟต์แวร์ล่าสุด.

การติดตั้ง Download Center

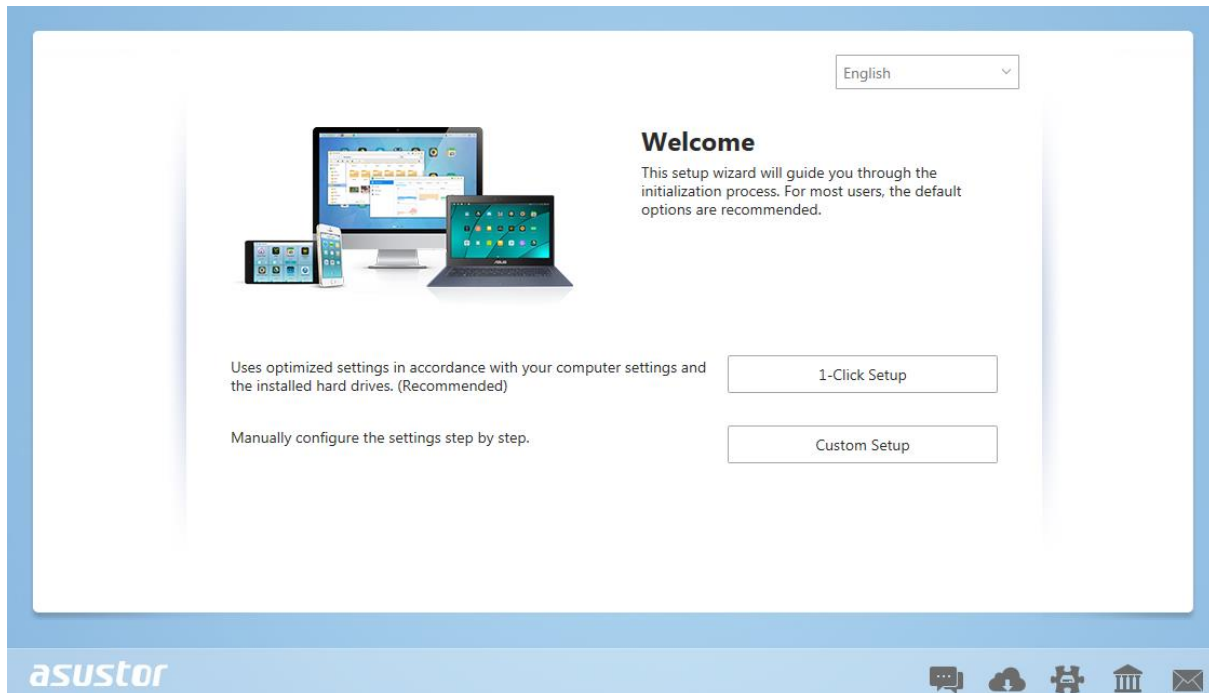
ผู้ใช้ Windows

- หลังจากที่ติดตั้ง ASUSTOR Control Center จากนั้นโปรแกรมจะทำการค้นหาเครือข่ายที่เชื่อมต่อกับอุปกรณ์ NAS ของ ASUSTOR โดยอัตโนมัติ.



Name	IP	Model	Serial Number	MAC Address	ADM Version	Status	WOL
AS7010T-0001	172.16.1.44	AS7010T	AS13037010TM0002	20:14:07:01:00:01	2.4.0.RFU6	Ready	Enable
AAAAAA	172.16.2.157	AS7004T	AS14107004TM0431	10:bf:48:8a:89:f8	2.4.1.BI81	Ready	Enable
AS7004T-mktdemo	172.16.2.120	AS7004T		20:14:09:12:00:03	2.4.0.BHQ1	Ready	Enable
AS7004T-K	172.16.2.240	AS7004T		20:14:09:11:00:03	2.4.0.RFU6	Ready	Enable
AS7008T-0001	172.16.2.79	AS7008T		20:14:07:04:00:01	2.5.0.A5T1	Ready	Enable
AS7004T-0009	172.16.12.0	AS7004T		20:14:09:12:00:09	2.4.0.RFU6	Ready	Enable
AS7008T-0009	172.16.1.88	AS7008T	AS15047009TM0000	20:14:07:01:00:09	2.4.1.BI91	Ready	Enable
AS7010T-000D	172.16.1.172	AS7010T	AA14087008ZZ8888	20:14:07:02:00:0d	2.5.0.A681	Ready	Enable
AS7004T-0007	172.16.8.47	AS7004T	E500000000000009	20:14:09:12:00:07	2.4.1.BI81	Ready	Enable
AS7004T-0007	172.16.8.30	AS7004T	AS1234567TM1000	20:14:09:11:00:07	2.4.1.BI81	Ready	Enable
AS7010T-NVR	172.16.12.144	AS7010T	AS14087010TM0221	10:bf:48:8a:6f:70	2.4.0.RFU6	Ready	Enable
briAS7012R-7608	172.16.2.5	AS7012R	AS14097012RM0053	10:bf:48:8a:76:08	2.4.1.BIA1	Ready	Enable
7008-TV	172.16.2.142	AS7008T	AS14087010TM0044	10:bf:48:8a:6e:e5	2.4.1.BI81	Ready	Enable

- เลือก NAS ของคุณจากรายการทั้งหมด จากนั้นทำตามขั้นตอนของการติดตั้ง wizard เพื่อกำหนดค่าให้เสร็จสิ้น.

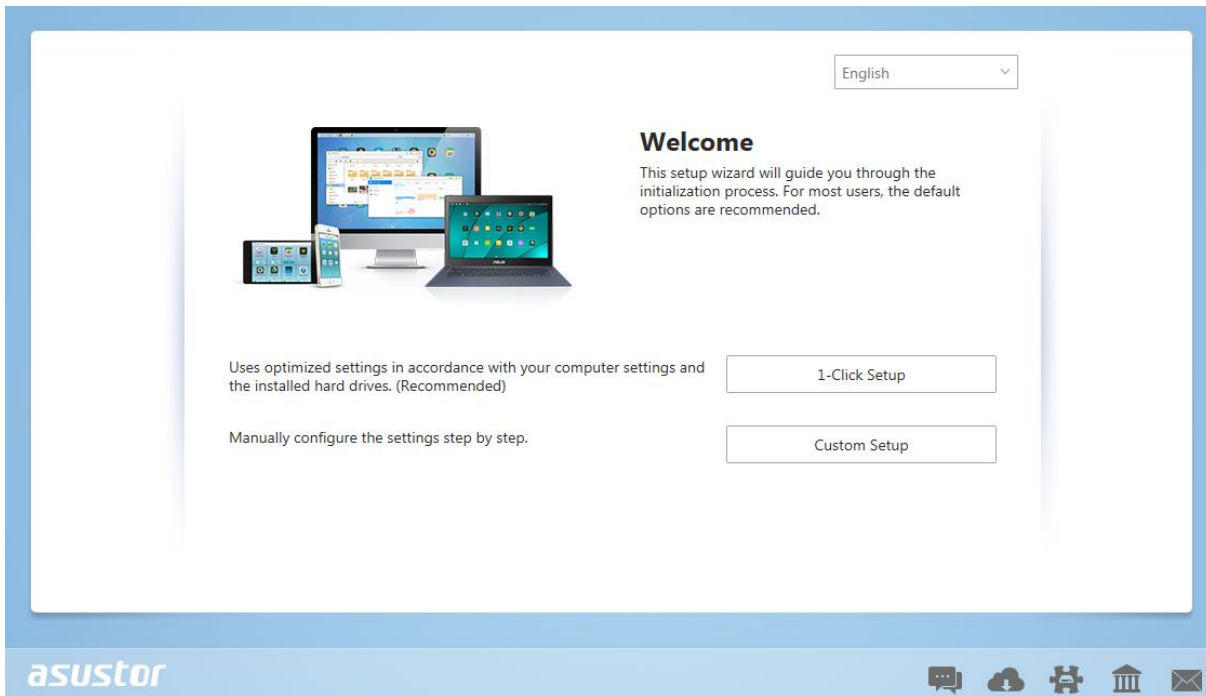


ผู้ใช้ MAC

- หลังจากที่ติดตั้ง ASUSTOR Control Center แล้ว โปรแกรมจะทำการค้นหาเครือข่ายที่เชื่อมต่อกับอุปกรณ์ NAS ของ ASUSTOR โดยอัตโนมัติ.

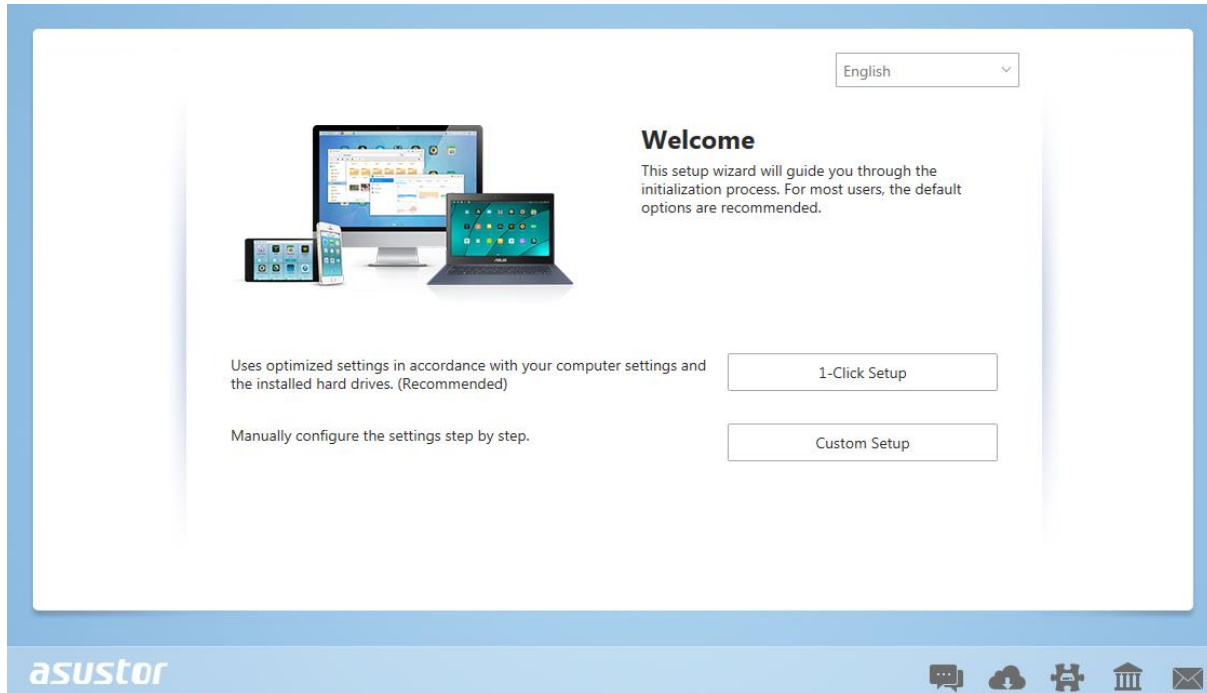
Control Center							
Name	IP Address	Model	Serial Number	MAC address	ADM Version	Status	WOL
GoblinNas	172.16.6.21	AS-604T	AT1403608MB0182	10:BF:48:8A:59:C0	3.0.0.B972	Ready	--
AS5110T-5129	172.16.2.92	AS5110T	AS25015110TM0000	20:14:12:10:51:29	3.0.0.B971	Ready	--
AS6102T-EC3D	172.16.1.84	AS6102T	AS15076104TM0019	10:BF:48:8A:EC:3D	3.0.0.B971	Ready	--
brAS7008T-7FC9	172.16.2.116	AS7008T	AS14107010TM0189	10:BF:48:8A:7F:C9	3.0.0.B971	Ready	--
AS-302T-6726	172.16.1.185	AS-302T	AT1301302MB0899	10:BF:48:8A:0D:E0	3.1.0.A951	Ready	--
Raymond-AS-604T-C...	172.16.1.147	AS-604T	AT1207608MB0103	10:BF:48:89:C5:1A	3.1.0.A8S1	Ready	--
AS-604T-C42D	172.16.1.109	AS-604T	AT1207608MB0047	10:BF:48:89:C4:2D	3.1.0.A8U2	Ready	--
NvrTest-AS6202T-1E99	172.16.2.221	AS6202T	AS15106204TM0143	10:BF:48:8B:1E:99	3.0.0.R8N2	Ready	--
AS3104T-8781	172.16.1.222	AS3202T	AS15093104TM0215	10:BF:48:8B:12:FA	3.0.0.R8N2	Ready	--
AS-602T-2DC5	172.16.2.159	AS-602T	AT1207602MB004A	10:BF:48:8A:2D:C5	3.0.0.B6L3	Ready	--

- เลือก NAS ของคุณจากรายการทั้งหมด จากนั้นทำตามขั้นตอนของการติดตั้ง wizard เพื่อกำหนดค่าให้เสร็จสิ้น.



การติดตั้งเว็บ

- หากคุณรู้ IP address เครื่อง NAS ของคุณอยู่แล้ว คุณสามารถเปิดเว็บเบราว์เซอร์ จากนั้นกรอก IP address เครื่อง NAS ของคุณได้เลยเพื่อเริ่มใช้งาน (ตัวอย่าง: <http://192.168.1.168:8000>)
- โปรดทำตามขั้นตอนในการติดตั้ง wizard เพื่อกำหนดค่าให้เสร็จสิ้น



การติดตั้งการใช้งานบนโทรศัพท์มือถือ

1. ค้นหาแอปพลิเคชัน “AiMaster” ใน Google Play หรือ App Store หรือจะสแกน QR code ที่อยู่ด้านล่างนี้ก็ได้ จากนั้นดาวน์โหลดและติดตั้งแอปพลิเคชันนั้นบนมือถือของคุณ

AiMaster สำหรับระบบ Android



AiMaster สำหรับระบบ iOS

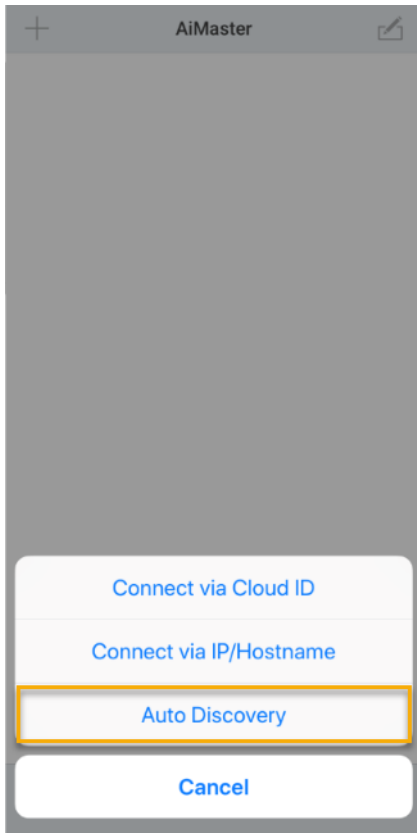


2. ตรวจสอบให้แน่ใจว่ามือถือของคุณได้ถูกเชื่อมต่อกับเครือข่ายท้องถิ่นเดียวกับที่ NAS ของคุณเชื่อมต่ออยู่

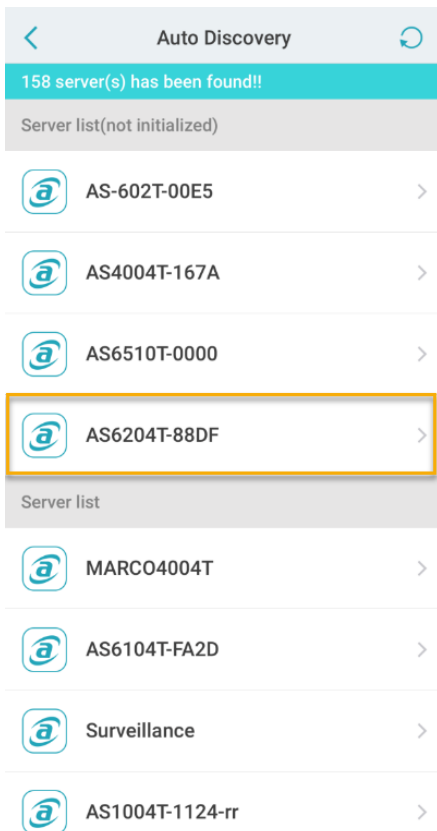
3. จากนั้นให้เปิดแอปพลิเคชัน AiMaster และเลือกที่สัญลักษณ์ [+] จากแถบเครื่องมือด้านบนของจอ



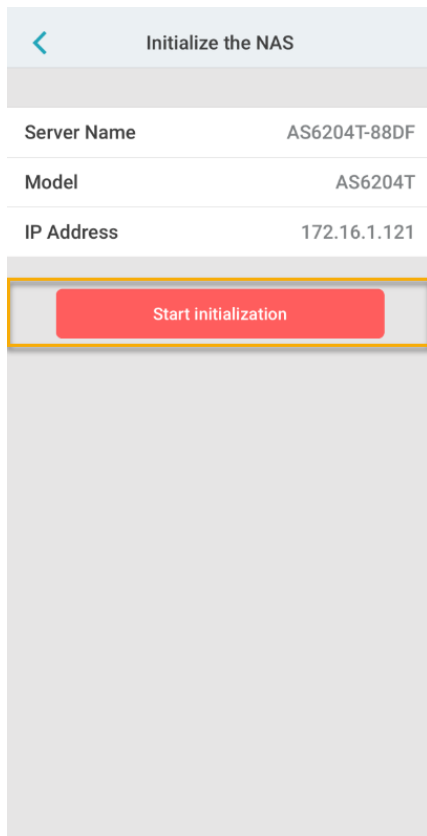
4. เลือก [Auto Discovery] เพื่อที่ AiMaster จะได้ค้นหาเครือข่ายท้องถิ่นของ NAS ของคุณ



5. เลือก NAS ของคุณจากรายชื่อที่ปรากฏ



6. เลือก **[Start Initialization]** เพื่อติดตั้ง จากนั้นทำตามคำแนะนำ และดำเนินการตั้งค่าให้เสร็จสิ้น



การติดตั้งการใช้งานหน้าจอ LCD

- หน้าจอ LCD จะถามคุณว่าคุณต้องการเริ่มต้น NAS หรือไม่ เมื่อตรวจพบว่า NAS ยังไม่ได้เริ่มต้นใช้งาน
- โปรดกดปุ่ม "e" ที่ด้านขวาของจอ LCD เพื่อยืนยันว่าคุณต้องการเริ่มต้น NAS ขณะนี้ระบบจะเริ่มต้นการใช้งาน



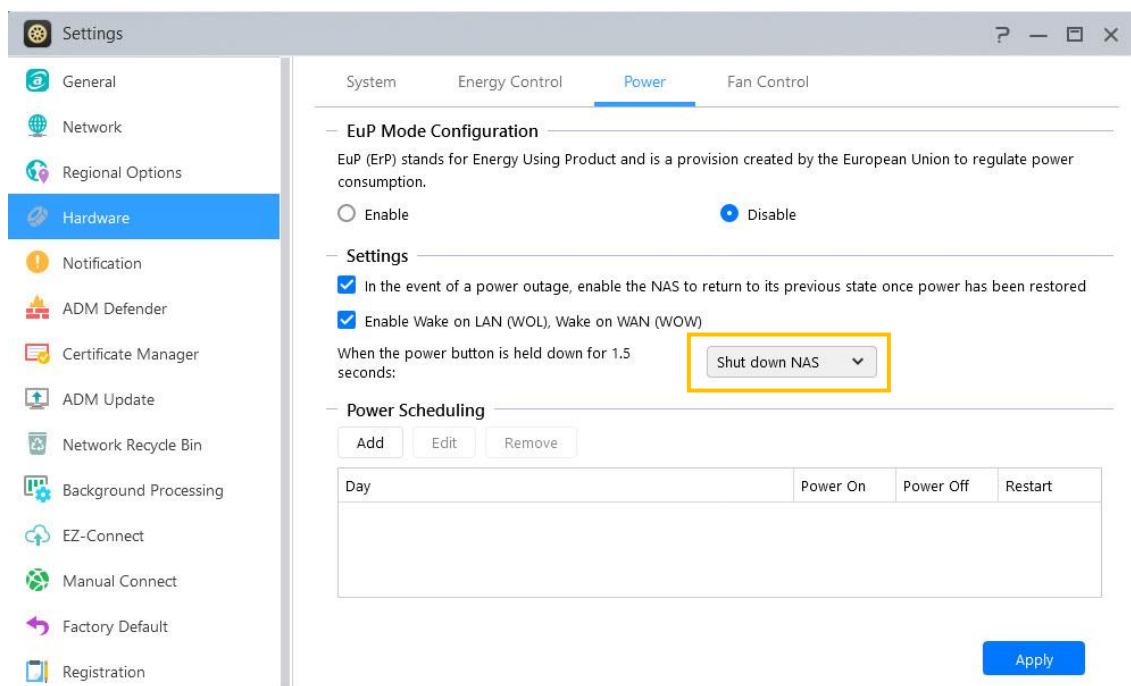
- การเริ่มใช้งานจะเสร็จสมบูรณ์เมื่อที่อยู่ IP ของ NAS ปรากฏบนจอ LCD (หมายเหตุ: รหัสผ่านสำหรับบัญชี "admin" จะถูกตั้งเป็น "admin")
- วิธีการติดตั้งนี้เหมาะสำหรับรุ่นที่มีจอ LCD เท่านั้น

การติดตั้งการเชื่อมต่อโดยตรง

โปรดดูในส่วน [การแก้ไขปัญหา](#) เพื่อดูคำแนะนำในการกำหนดค่า

การปิดเครื่อง NAS

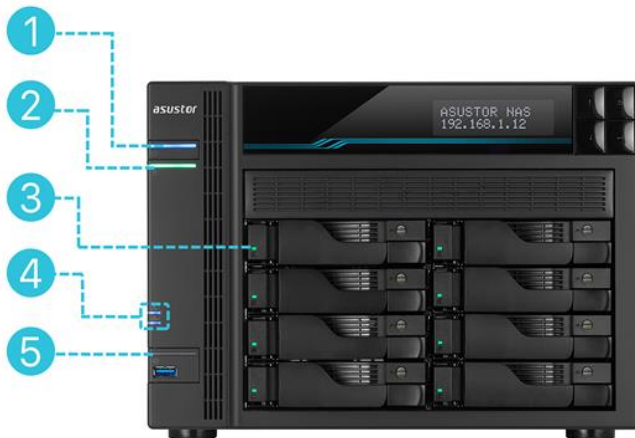
1. ยืนยันการตั้งค่าฟังก์ชันสำหรับปุ่มเปิดปิดที่ตั้งแสดงในภาพด้านล่าง เมื่อกดปุ่มเปิด/ปิดค้างไว้ 1.5 วินาที โดยคุณสามารถเลือกได้ว่าจะปิดเครื่อง NAS หรือให้ NAS เข้าสู่โหมดพักเครื่อง การตั้งค่านี้สามารถเข้าถึงได้โดยการเลือก: **[Settings] → [Hardware] → [Power] → [Settings]**.



2. กดปุ่มเปิด/ปิดค้างไว้ 1.5 วินาที คุณจะได้ยินเสียง “บีบ” จากระบบเตือน จากนั้นปล่อยมือออก ตัวเครื่อง NAS จะถูกปิด หรือเข้าสู่โหมดพักเครื่อง ขึ้นอยู่กับที่ you ตั้งค่าไว้

5. ภาคผนวก

ตัวแสดงไฟ LED



AS6508T/AS6510T

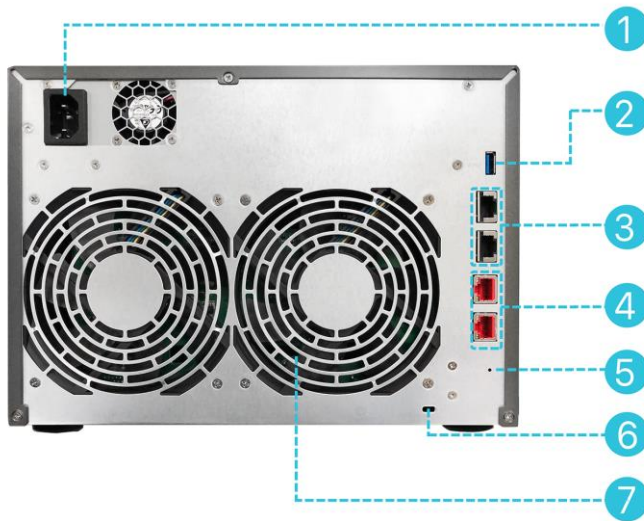
1. ไฟ LED แสดงสถานะเครื่อง
2. ไฟ LED แสดงสถานะระบบ
3. ไฟ LED แสดงสถานะฮาร์ดดิสก์
4. ไฟ LED แสดงสถานะเครือข่าย (*)
5. USB ตัวแสดงไฟ LED

*Additional notes: The AS6508T and AS6510T NAS devices have two LEDs indicating network connection on the front of the NAS. LAN LED 1 indicates that a 2.5-Gigabit LAN connection has been established, while LAN LED 2 is for 10-Gigabit connections.

สถานะไฟ LED	สี	รายละเอียด	สถานะ
สถานะเครื่อง 🔌	ฟ้า	แสดง	เครื่องเปิดทำงาน
	ส้ม	กระพริบทุก 10 วินาที	โหมดกลางคืน
สถานะระบบ 🗄️	เขียว	กระพริบ	กำลังเปิดเครื่อง
		แสดง	ระบบพร้อมทำงาน
สถานะเครือข่าย 🌐	ฟ้า	แสดง	เชื่อมต่อเครือข่ายแล้ว
USB 🔌	เขียว	แสดง	อุปกรณ์ USB ที่เชื่อมต่อกับแผงด้านหน้าของ NAS พร้อมใช้งานแล้ว
		กระพริบ	อยู่ระหว่างการเข้าถึงข้อมูล
สถานะระบบ	เขียว	แสดง	ฮาร์ดดิสก์พร้อมใช้งาน

		กระพริบ	อยู่ระหว่างการเข้าถึงข้อมูล
		แสดง	ฮาร์ดดิสก์พร้อมใช้งาน
	แดง	แสดง	พบความผิดปกติของฮาร์ดดิสก์

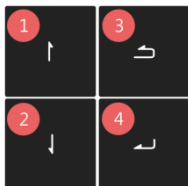
แผงหลัง



1. พาวเวอร์ซัพพลาย
2. พอร์ต USB 3.2 Gen 1
3. พอร์ต 10G RJ45
4. พอร์ต 2.5G RJ45
5. ปุ่มรีเซ็ต
6. K-lock
7. พัดลมระบายความร้อน

การทำงานของหน้าจอ LCD

คุณสามารถใช้หน้าจอ LCD เพื่อกำหนดการตั้งค่าระบบ และตรวจสอบข้อมูลระบบได้ ปุ่มต่างๆ ที่อยู่ทางด้านขวาของแผง LCD สามารถใช้เพื่อเลื่อนดูเมนูต่างๆ ได้ โปรดดูภาพด้านล่างสำหรับคำอธิบายของแต่ละปุ่ม



1. ปุ่ม [ขึ้น]
2. ปุ่ม [ลง]
3. ปุ่ม [ย้อนกลับ]
4. ปุ่ม [ยืนยัน]

หลังจากเปิดเครื่อง NAS แล้ว คุณจะสามารรถเห็นชื่อ NAS ของคุณ และ IP address บนหน้าจอ LCD หน้าจอจะปิดเองโดยอัตโนมัติในไม่กี่วินาที คุณสามารถใช้หน้าจอในการกำหนดการตั้งค่า และตรวจสอบข้อมูลของระบบ

```
AS6404T-117E
172.16.2.35
```

เมนูหลักประกอบด้วยเมนูย่อยดังต่อไปนี้:

1. วันทัช แบ็กอัป
2. เครือข่าย
3. การจัดเก็บ
4. อุณหภูมิ
5. การทำงาน
6. การกำหนดค่า

กดปุ่ม [ขึ้น] หรือ [ลง] เพื่อเลื่อนดูรายการเมนู กดปุ่ม [ยืนยัน] เพื่อเข้าสู่เมนูย่อยใดๆ กดปุ่ม [กลับ] เพื่อกลับไปยังขั้นตอนก่อนหน้า

1. ทัชแบ็กอัป

ในเมนูย่อยของวันทัช แบ็กอัป คุณสามารถใช้ปุ่ม [ขึ้น], [ลง] และ [ยืนยัน] เพื่อเลือก และดำเนินการตามขั้นตอนด้านล่าง

```
MAIN
>1 TOUCH BACKUP
```

- 1.1. ความคืบหน้า: เรียกใช้ฟังก์ชันการสำรองข้อมูลสำหรับพอร์ต USB ที่แฉงด้านหน้า
- 1.2. นำอุปกรณ์ออก: นำอุปกรณ์ USB ที่เชื่อมต่อกับพอร์ต USB ที่แฉงด้านหน้าออก

2. เครือข่าย

ในเมนูย่อยของเครือข่าย คุณสามารถใช้ปุ่ม [ขึ้น], [ลง], [ตกลง] เพื่อดูรายการข้อมูลข้างล่าง

```
MAIN
>NETWORK
```

2.1. LAN

2.1.1 IP Address

2.1.2 Subnet Mask

2.2 WAN

2.2.1 IP Address

2.2.2 Subnet Mask

3. พื้นที่จัดเก็บข้อมูล

ในเมนูย่อยของพื้นที่จัดเก็บข้อมูล คุณสามารถใช้ปุ่ม [ขึ้น], [ลง] และ [ยืนยัน] เพื่อดูข้อมูลที่แสดงด้านล่าง

```
MAIN
>STORAGE
```

3.1. พื้นที่ทั้งหมด: ความจุรวมของไดรฟ์ข้อมูล

3.2. พื้นที่ที่ใช้: จำนวนพื้นที่ที่ใช้อยู่ในปัจจุบัน

3.3. พื้นที่ว่าง: จำนวนพื้นที่ที่ว่างอยู่

4. อุณหภูมิ

ในเมนูย่อยของอุณหภูมิ คุณสามารถใช้ปุ่ม [ขึ้น], [ลง] และ [ยืนยัน] เพื่อดูอุณหภูมิสำหรับรายการด้านล่าง

```
MAIN
>TEMPERATURE
```

4.1. CPU: อุณหภูมิของ CPU

4.2. ระบบ : อุณหภูมิของระบบ NAS

4.3. HDD: อุณหภูมิของฮาร์ดดิสก์

5. การทำงาน

ในเมนูย่อยของการทำงาน คุณสามารถใช้ปุ่ม [ขึ้น], [ลง] และ [ยืนยัน] เพื่อดำเนินการตามรายการด้านล่าง

```
MAIN
>OPERATION
```

5.1. การปิดเครื่อง: ปิดเครื่อง NAS

5.2. รีเซ็ตาร์ท: รีเซ็ตาร์ทเครื่อง NAS

6. การกำหนดค่า

ในเมนูย่อยของการกำหนดค่า คุณสามารถใช้ปุ่ม [ขึ้น], [ลง] และ [ยืนยัน] เพื่อกำหนดค่ารายการด้านล่าง

```
MAIN
>CONFIGURATION
```

6.1. ชื่อเซิร์ฟเวอร์

กดปุ่ม [ขึ้น] หรือ [ลง] เพื่อเลื่อนไปยังตัวอักษรและตัวเลขที่ต้องการ กดปุ่ม [ยืนยัน] เพื่อยืนยันตัวอักษรที่คุณเลือก และไปยังอักษรตัวถัดไป ทำขั้นตอนนี้ซ้ำจนกว่าจะกำหนดค่าอักขระทั้งหมด การกดปุ่ม [ย้อนกลับ] จะแสดงตัวเลือก "ยืนยันการเปลี่ยนแปลง" คุณสามารถเลือกระหว่าง "ใช่" และ "ไม่ใช่"

```
SERVER NAME
ASUSTOR NAS
```

6.2. การตั้งค่าเครือข่าย

6.2.1. LAN

6.2.1.1. DHCP

กดปุ่ม [ยืนยัน] เพื่อแสดงตัวเลือก "ยืนยันการเปลี่ยนแปลง" คุณสามารถเลือกระหว่าง "ใช่" และ "ไม่ใช่"

6.2.1.2. Static address

6.2.1.2.1. IP Address

กดปุ่ม [ขึ้น] หรือ [ลง] เพื่อเลื่อนดูตัวเลข กดปุ่ม [ยืนยัน] เพื่อยืนยันหมายเลขที่คุณเลือกและไปยังหมายเลขถัดไป ทำขั้นตอนนี้ซ้ำจนกว่าจะกำหนดค่าตัวเลขทั้งหมด การกดปุ่ม [ย้อนกลับ] จะแสดงตัวเลือก "ยืนยันการเปลี่ยนแปลง" คุณสามารถเลือกระหว่าง "ใช่" และ "ไม่ใช่"

6.2.1.2.2. Subnet Mask

กดปุ่ม [ขึ้น] หรือ [ลง] เพื่อเลื่อนดูตัวเลข กดปุ่ม [ยืนยัน] เพื่อยืนยันหมายเลขที่คุณเลือกและไปยังหมายเลขถัดไป ทำขั้นตอนนี้ซ้ำจนกว่าจะกำหนดค่าตัวเลขทั้งหมด การกดปุ่ม [ย้อนกลับ] จะแสดงตัวเลือก "ยืนยันการเปลี่ยนแปลง" คุณสามารถเลือกระหว่าง "ใช่" และ "ไม่ใช่"

การแก้ไขปัญหา

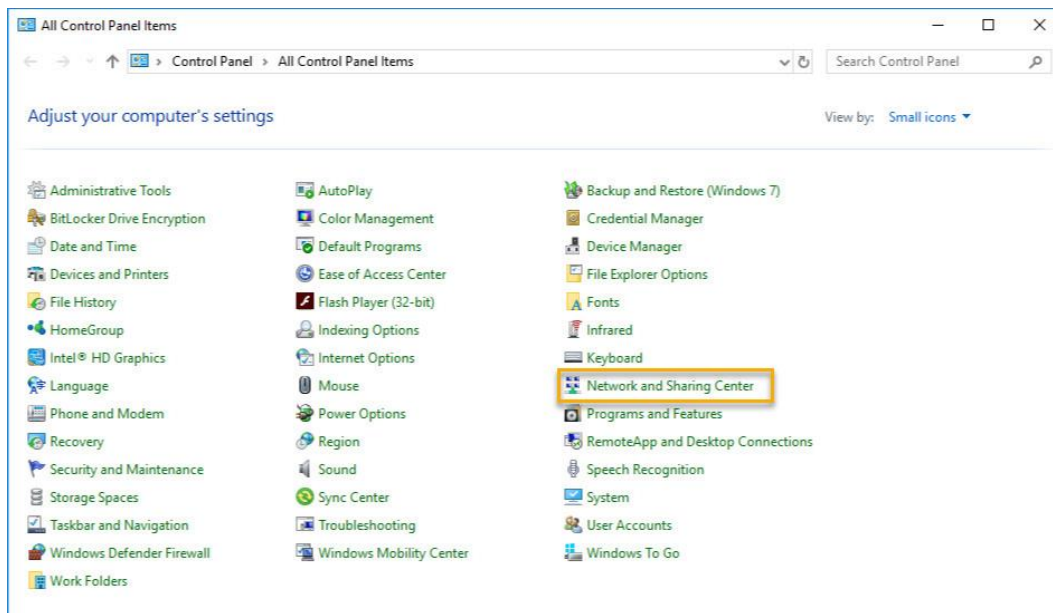
Q: ทำไมถึงไม่พบ ASUSTOR NAS ของฉันใน ASUSTOR Control Center?

A: หากคุณพบปัญหาในการค้นหา NAS ใน ASUSTOR Control Center โปรดทำตามขั้นตอนด้านล่างนี้

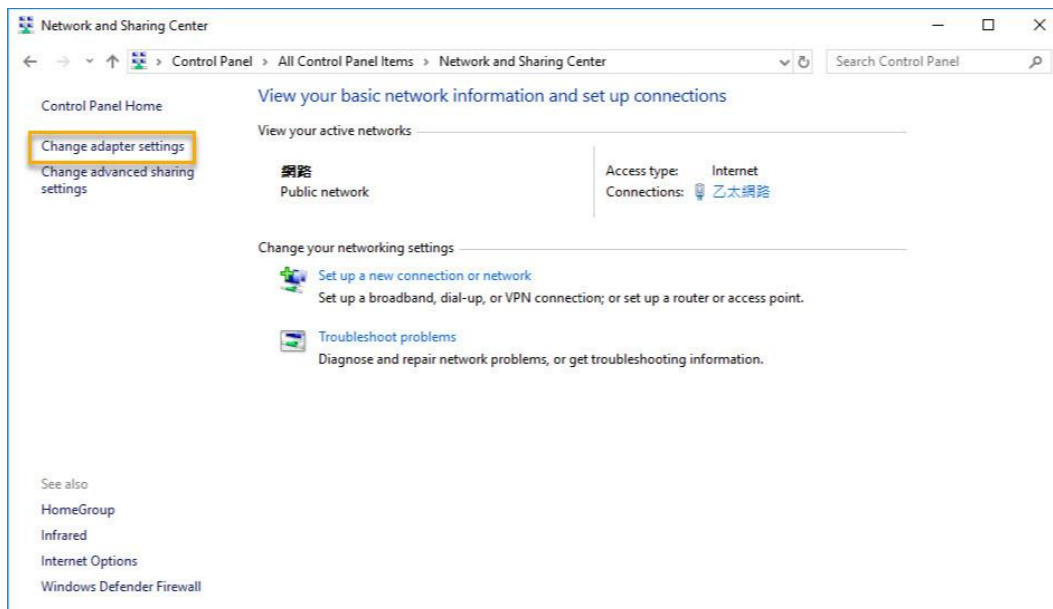
1. โปรดตรวจสอบการเชื่อมต่อเครือข่ายของคุณ:

✓ ตรวจสอบให้แน่ใจว่าคอมพิวเตอร์ และเครื่อง NAS ของคุณใช้สัญญาณเครือข่ายเดียวกันอยู่

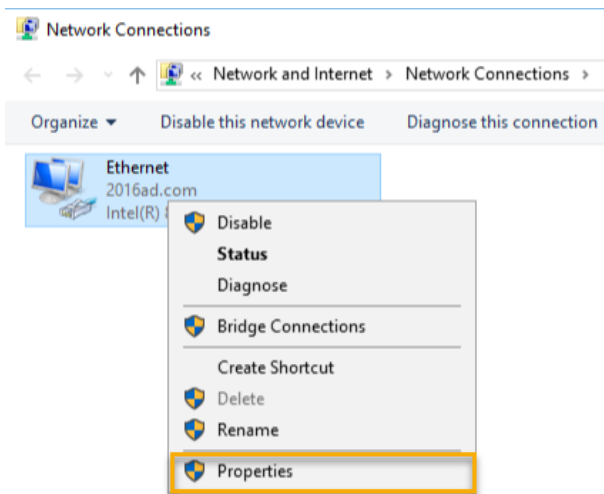
- ✓ ตรวจสอบว่าไฟแสดงผล LED นั้นกระพริบ ถ้าไฟไม่กระพริบ ให้ลองใช้สายเคเบิล Ethernet เชื่อมต่อกับพอร์ตเครือข่ายอื่น หรือลองเปลี่ยนสายเคเบิล Ethernet ดู
- 2. ปิดไฟ firewall ต่าง ๆ ที่กำลังใช้งานอยู่บนคอมพิวเตอร์ของคุณ จากนั้นลองค้นหาเครื่อง NAS ของคุณอีกครั้งด้วย ASUSTOR Control Center
- 3. หากคุณยังไม่สามารถค้นหา NAS ของคุณได้ โปรดเชื่อมต่อเครื่อง NAS ของคุณด้วยสายเคเบิล RJ-45 และเปลี่ยนการตั้งค่าเลข IP คอมพิวเตอร์ของคุณ
- ✓ เลือก [Start] → [Control Panel] → [Network and Sharing Center]



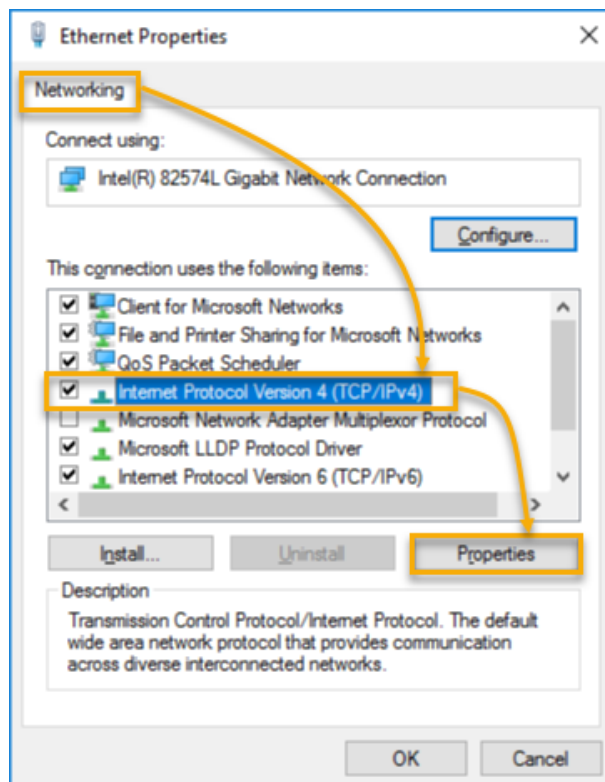
- ✓ คลิกเลือก [Change adapter settings] ในแถบด้านซ้ายมือ



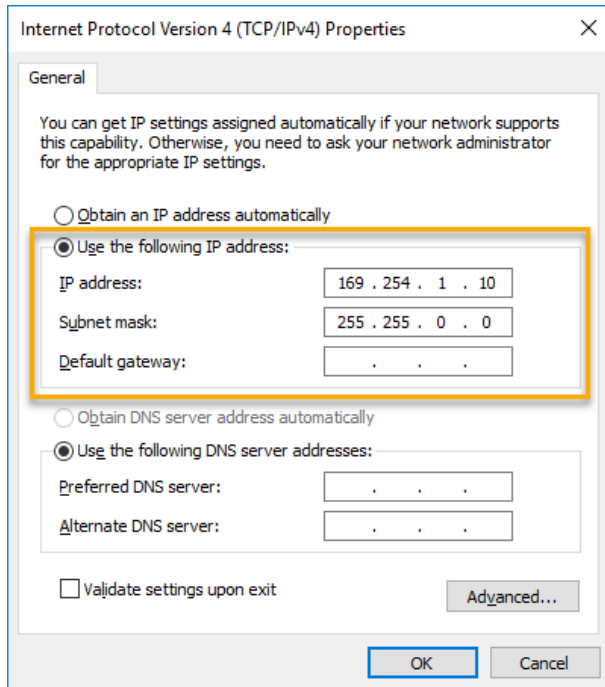
- ✓ คลิกขวาตรง [Local Area Connection] และเลือก [Properties].



- ✓ ข้างใต้ [Networking] กดเลือกตรง [Internet Protocol Version 4 (TCP/IPv4)] จากนั้นเลือก [Properties].



- ✓ ข้างใต้ [General] กดเลือกตรง [Use the following IP address] จากนั้นตั้งค่าตรง [IP address] ให้เป็น 169.254.1.1 และตรง [Subnet mask] ให้เป็น 255.255.0.0 จากนั้นเลือก [OK].



✓ เปิดโปรแกรม ASUSTOR Control Center ขึ้นมาเพื่อค้นหา NAS ของคุณ

Name	IP	Model	Serial Number ▲	MAC Address	ADM Version	Status	Enable
AS6208T-80F7	172.16.2.35	AS6208T	AS16066210TM0007	10-bf:48:8b:80:f7	3.4.1.R7Q6	Ready	
AS3202T-LEO	172.16.9.116	AS3202T	AS16073204TM0003	10-bf:48:9b:86:99	3.4.3.B9R1	Ready	
AS6102T-87CE-MM	172.16.2.24	AS6102T	AS16076104TM0341	10-bf:48:8b:88:64	3.4.2.R932	Ready	
AS6204T-88DF	172.16.1.121	AS6204T	AS16076204TM0144	10-bf:48:8b:88:df	3.4.0.R7N3	Ready	
AS6204R	172.16.10.130	AS6204R	AS16076212RM0006	10-bf:48:8b:8b:bf	2.6.2.R6L2	Ready	
Surveillance	172.16.2.179	AS6204R	AS16076212RM0009	10-bf:48:8b:8b:b8	2.7.3.RHQ3	Ready	
AS-6212R-S	172.16.10.31	AS6212R	AS16076212RM0011	10-bf:48:8b:8b:9b	3.5.0.A9G1	Ready	
AS4004T-Jean	172.16.1.62	AS4004T	AS20180620TM0215	00:51:82:11:22:02	3.4.3.B9G1	Ready	
AS5110T-5129-S	172.16.2.77	AS5110T	AS25015110TM0000	20:14:12:10:51:2b	3.4.2.R932	Ready	
AS7008T-00r01-ri	172.16.2.10	AS7008T	AS87654321TM3333	20:14:08:27:00:01	3.5.0.A9G1	Ready	
AS6202T-AAA	172.16.2.105	AS6202T	ASUSTORRDTTEST	20:15:07:13:62:04	3.3.1.RIH2	Ready	
AS-604T-vivian	172.16.1.109	AS-604T	AT1207608M80047	10-bf:48:89:c4:2e	3.5.0.A9R1	Ready	
AS-604T-C534	172.16.2.218	AS-604T	AT1207608M800EA	10-bf:48:89:c5:33	3.4.3.B9K1	Ready	

4. หากขั้นตอนดังกล่าวไม่สามารถแก้ปัญหาของคุณได้ โปรดติดต่อตัวแทนจำหน่ายสินค้า ASUSTOR ใกล้บ้าน หรือกรอกข้อมูลเพื่อแจ้งปัญหาของคุณให้กับฝ่ายสนับสนุนด้านเทคนิคของ ASUSTOR ทราบได้ที่ <http://support.asustor.com> และคุณยังสามารถเข้าไปหาข้อมูลเพิ่มเติมได้ที่ [ASUSTOR Knowledgebase](#)



SUPPORT.ASUSTOR.COM